

COMPTE-RENDU TECHNIQUE ET FINANCIER

SOCIETE D'EXPLOITATION DE
CHAUFFAGE URBAIN D'AUTUN

ANNEE 2024 / 2025

Réseaux



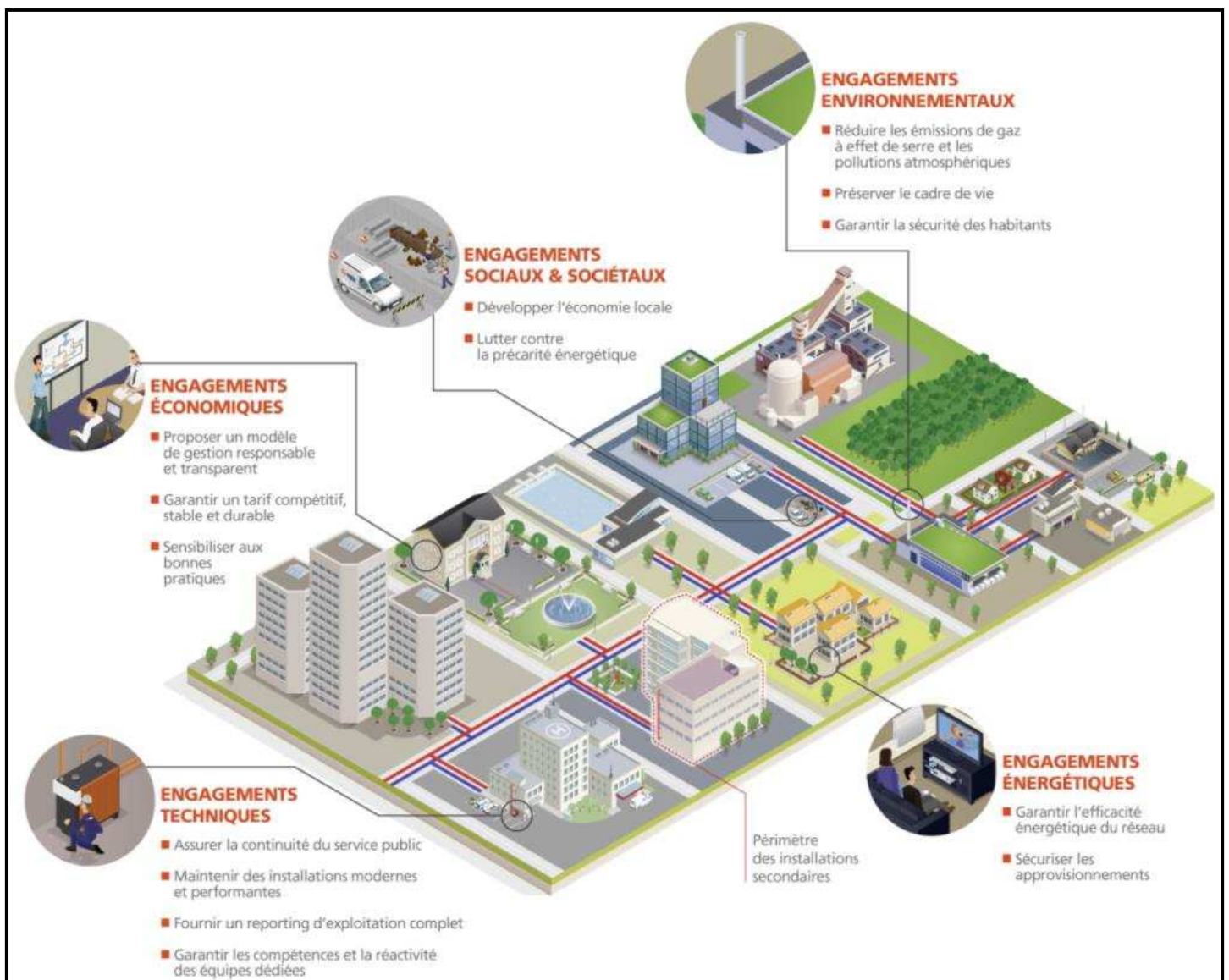
1	Données générales	3
1.1	PRESENTATION DE NOTRE METIER	3
1.2	LES RESEAUX DE CHALEUR	4
1.2.1	Principe technique général	4
1.2.2	La production de chaleur (généralités)	4
1.2.3	La production de chaleur de SECUA	8
1.3	FORME CONTRACTUELLE D'UNE DSP	10
1.3.1	Parties prenantes	10
1.3.2	Périmètre technique	11
1.3.3	La tarification	11
2	Données techniques et commerciales	12
2.1	PRESENTATION DU CONTRAT	12
2.2	RACCORDEMENTS RECENTS	14
2.3	MODIFICATION DU PERIMETRE DE LA DELEGATION	14
2.4	PRINCIPAUX ABONNES	14
2.5	CHIFFRES CLES	15
2.6	CARACTERISTIQUES TECHNIQUES DE LA CHAUFFERIE	16
2.7	NOTRE STRUCTURE AFFECTEE AU SITE	18
2.8	MOYENS MIS EN ŒUVRE POUR REpondre A NOS ENGAGEMENTS	19
2.8.1	Les moyens apportés par la direction de Dalkia	19
2.8.2	Les moyens apportés par l'établissement de Dalkia Centre-Est	20
2.8.3	Les moyens apportés par Le Centre Bourgogne Dalkia basé à Dijon	21
2.9	EVENEMENTS COMMERCIAUX ET/OU TECHNIQUES MAJEURS SURVENUS DURANT LA SAISON	22
2.9.1	Visites des installations	22
2.9.2	Les travaux durant la saison 2024-2025	22
2.9.3	Bilan des travaux de sécurisation du réseau de distribution	24
2.10	MANAGEMENT DE LA SECURITE	25
2.11	MANAGEMENT DE L'ENVIRONNEMENT	27
2.12	FAITS MARQUANTS DE L'EXERCICE	28
2.12.1	Saint Pantaléon	28
2.12.2	PASA	29
2.12.3	Réseau	29
3	Données financières	30
3.1	COMPTE D'EXPLOITATION 2024 / 2025	30
3.2	COMMENTAIRES SUR L'EVOLUTION DES RESULTATS FINANCIERS	31
3.3	SITUATION POSTE P3	31
3.4	IMMOBILISATIONS	35
3.5	DETAIL DU CALCUL DE LA REDEVANCE DUE A LA VILLE	36
3.6	LIASSE FISCALE	36
3.7	SITUATION DES BIENS ET DES IMMOBILISATIONS	36
3.7.1	Chaufferie	36
3.7.2	Réseau de chauffage et sous-stations	37
3.8	INVENTAIRE DES BIENS DE RETOUR ET DES BIENS DE REPRISE	37
3.9	PROGRAMME PREVISIONNEL DE RENOUVELLEMENT PLURIANNUEL	37
4	Données techniques	38

4.1	BILAN D'EXPLOITATION 2023/2024 (RAPPEL)	38
4.2	BILAN D'EXPLOITATION 2024/2025	39
4.3	BILAN ENERGETIQUE	40
4.3.1	<i>Caractéristiques de la saison de chauffe</i>	40
4.3.2	<i>Ventes d'énergie</i>	41
4.3.3	<i>Sources d'énergie utilisées</i>	42
4.3.4	<i>Rendement global de l'installation</i>	43
5	Qualité du service	45
5.1	EXPLOITATION	45
5.2	TRAITEMENT DES RECLAMATIONS - FELICITATIONS	46
5.3	CONTINUITE DE SERVICE	46
5.3.1	<i>Liste des incidents d'exploitation ayant eu un impact pour les abonnés</i>	46
5.3.2	<i>Incidents ayant eu un impact direct sur l'environnement</i>	47
5.4	CONTROLES REGLEMENTAIRES ET VERIFICATIONS PERIODIQUES	47
5.4.1	<i>Site de Saint Pantaléon</i>	47
5.4.2	<i>Site du Pasa</i>	47
6	Indicateurs de performance	48
6.1	PREVISIONS DE TRAVAUX DE GROS ENTRETIEN ET RENOUVELLEMENT SAISON 2025/2026	49
6.2	ACTIONS PREVUES EN VUE D'AMELIORER LA PERFORMANCE ENERGETIQUE	49
6.3	ACTIONS PREVUES DANS LE DOMAINE DE LA SECURITE	49
6.4	ACTIONS PREVUES DANS LE DOMAINE DE LA PROTECTION DE L'ENVIRONNEMENT	49
6.5	PERSPECTIVES DE RACCORDEMENT	49
7	Conclusion	50

1 Données générales

1.1 Présentation de notre métier

- Produire, transporter et distribuer la chaleur pour tous usages dans le périmètre concédé et sans interruption de fourniture,
- Faire bénéficier les abonnés du même niveau de confort et de l'égalité de traitement.

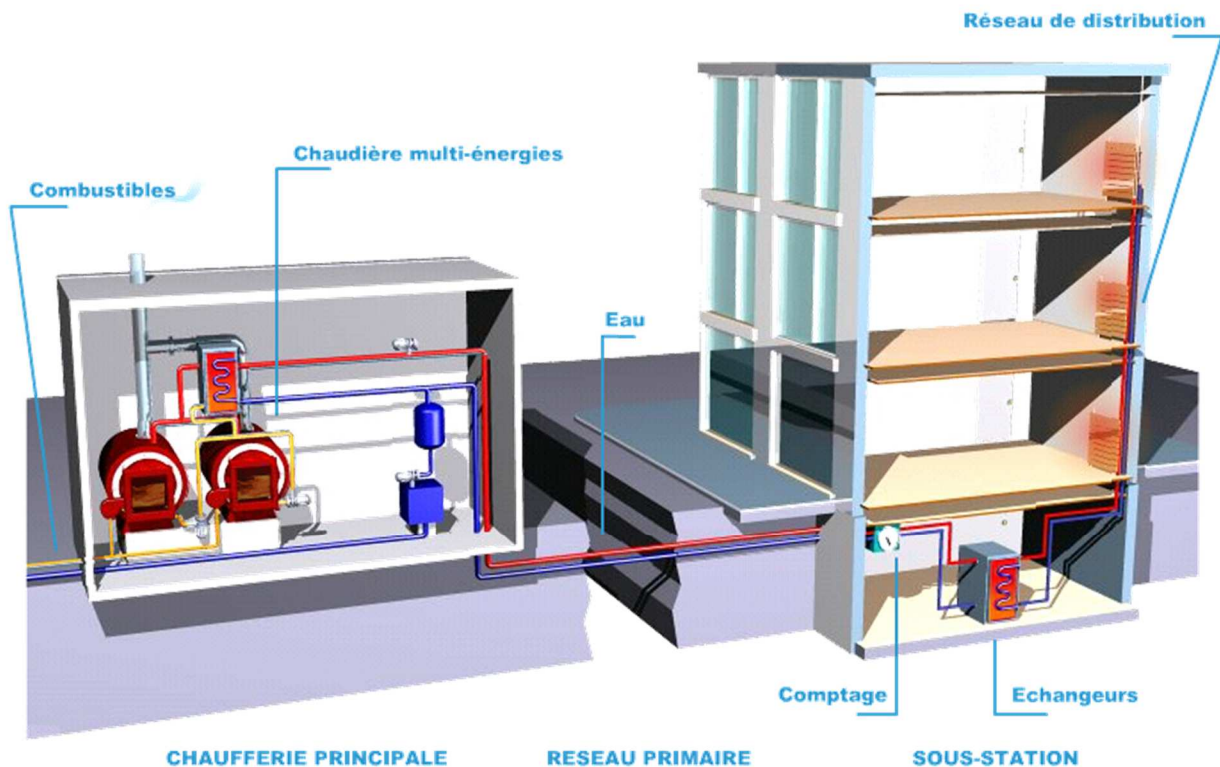


1.2 Les réseaux de chaleur

1.2.1 Principe technique général

Un réseau de chaleur se découpe en trois parties :

- Une centrale de production de chaleur,
- Un réseau primaire de transport du fluide caloporteur,
- Une sous-station qui permet de délivrer la chaleur aux clients.



1.2.2 La production de chaleur (généralités)

La chaudière classique (gaz ou fioul) :

- Principe :
 - La chaudière est le système le plus simple de production de chaleur.
 - Le combustible et le carburant sont consommés dans une chambre de combustion. La chaleur dégagée permet le réchauffage d'un fluide caloporteur permettant d'apporter la chaleur aux points de livraison.
- Avantages :
 - Technologie simple,
 - Rendement thermique élevé.

- Inconvénients :

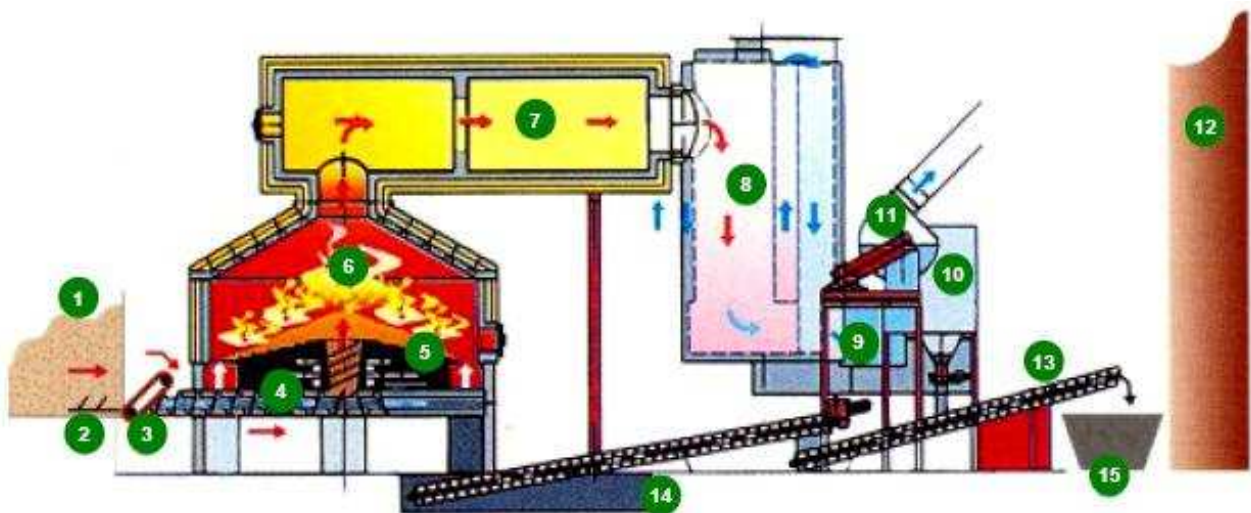
- Emissions atmosphériques liées à l'utilisation des combustibles fossiles.
- Intégration dans le paysage urbain.

La biomasse :

- Principe :

La biomasse est l'énergie obtenue à partir de déchets végétaux ou animaux. Il s'agit de la chaleur fournie par la combustion du bois ou de résidus agricoles. La forêt ne constitue une ressource renouvelable que dans la mesure où son exploitation s'accompagne de reboisement.

- Principe de fonctionnement de la chaudière de Saint Pantaléon :



1) Silo de stockage :

La biomasse est extraite du silo de stockage par un fond mouvant équipé de racleurs.

2) Racleurs :

La biomasse est extraite du silo.

3) Convoyeur combustible :

La biomasse est acheminée vers le foyer.

4) Vis sans fin :

La biomasse pénètre dans la chambre de combustion poussée par une vis sans fin et retombe sur une grille concentrique.

5) Grilles concentriques :

Des grilles concentriques mobiles en gradins permettent l'évacuation des cendres.

6) Chambre de combustion primaire :

La biomasse brûle en produisant des poussières, des gaz de pyrolyse, des cendres et de la chaleur à une température de 600 à 750° C.

7) Chambre de post-combustion :

Les gaz de pyrolyse sont brûlés à leur tour à une température de 1000 à 1050° C.

8) Chaudières et pompes :

Ici s'effectue l'échange de chaleur avec l'eau du réseau, qui arrive à la chaudière à une température de 75° C et en ressort à 109° C.

9) Dépoussiéreur multi cyclone :

Les poussières les plus grosses sont retenues et récupérées.

10) Filtre électrostatique :

Les poussières les plus fines sont retenues et récupérées.

11) Ventilateur d'extraction

12) Cheminée :

Les émissions résiduelles sont évacuées, principalement sous forme de CO2 et de vapeur d'eau.

13) Convoyeur cendres et poussières :

Les cendres et les poussières sont récupérées et convoyées vers la benne à cendres.

14) Cendrier

15) Benne à cendres :

Les bennes à cendres sont évacuées vers des sites de retraitement.

■ Principe de fonctionnement de la chaudière PASA :



- 1) L'approvisionnement en biomasse est assuré par Forêt Sciages d'Autun. Le bois énergie livré est un mélange à 50/50 d'écorces et de connexes. Cette biomasse est livrée avec la chargeuse de la scierie directement dans les silos de cette chaufferie.
- 2) La biomasse est déversée dans **2 silos actifs d'environ 200 m³** permettant une autonomie de fonctionnement de 4 jours. Celle-ci est extraite à l'aide d'un système d'échelles mobiles carrossables, activées par des vérins hydrauliques. La biomasse est acheminée par un **poussoir hydraulique** dans la goulotte d'introduction de la chaudière.
- 3) Le bois s'enflamme dans la chaudière par rayonnement de la voûte réfractaire et la combustion (entre 800 et 900°C) se fait sur une grille dynamique.
- 4) Les fumées chaudes passent à travers un échangeur vertical et cèdent leurs calories à l'eau qui circulera dans le réseau de chaleur et alimentera les abonnés.
- 5) Les fumées refroidies passent dans un électrofiltre qui enlèvera les particules présentes dans l'air. Les émissions résiduelles sont évacuées par la cheminée, principalement sous forme de CO₂ et de vapeur d'eau.
- 6) La combustion de la biomasse produit des **cendres**. Celles-ci sont collectées puis convoyées dans des bennes à cendres à l'extérieur de la chaufferie. Ces bennes sont ensuite évacuées pour stockage puis épandage en surfaces agricoles.

■ Avantages :

- Réduction des émissions de gaz à effet de serre,
- Valorisation des déchets de bois.

■ Inconvénients :

- Nécessité d'une grande rigueur dans la planification des livraisons et du contrôle de la qualité au cours de chaque approvisionnement,
- Nécessité d'un nettoyage régulier des installations afin d'éviter la corrosion due à l'humidité des cendres. (Cendres humides sous foyer uniquement à la chaufferie Saint Pantaléon).

1.2.3 La production de chaleur de SECUA

Le réseau de chauffage urbain d'Autun comprend deux points d'injection d'énergie à « Saint Pantaléon » et sur la zone du « PASA ». Chacun de ces deux points comprend une chaufferie biomasse et une chaufferie « énergies fossiles », servant d'appoint/secours à l'énergie « bois ».

Depuis novembre 2017, Secua importe également la chaleur de récupération issue d'une unité de cogénération installée au Pasa.

Les chaudières à énergies fossiles à Saint Pantaléon :

- Puissance totale : 21,5 MW.
- Fonctionnement gaz (3 générateurs : 4,5 - 8 - 9 MW).



La chaufferie biomasse de Saint Pantaléon :

- Une chaudière d'une puissance de 8 MW thermiques.
- Mise en service en septembre 1999.



Le combustible biomasse utilisé a évolué durant cet exercice. En effet, suite à une panne importante en décembre 2023 / janvier 2024, le mélange utilisé auparavant et constitué à 60% d'écorces broyées et à 40% de plaquettes a été remplacé sur le site de St. Pantaléon par 100% de plaquettes forestières.

Nous jugeons que le surcoût à l'achat du combustible sera compensé par :

- la baisse des coûts d'évacuation des cendres,
- les gains de productivité par rapport à l'entretien,
- les dépenses évitées de réparation.

Ce nouveau combustible devrait nous permettre de se rapprocher du niveau réglementaire de qualité des rejets atmosphériques, notamment au niveau des poussières.

L'ensemble des approvisionnements est géré par notre filière biomasse BEF (Bois Energie France) qui achète la biomasse auprès des fournisseurs suivants : Pôle Biomasse Hautes Côtes (71) et For'est (54). Les fournisseurs approvisionnent et gèrent le transport de la biomasse en direct.

Ci-dessous, le suivi des provenances du bois rentré sur la plateforme durant cette période 2024/2025 :

Département d'origine	Commune d'origine	Répartition
70	Brussey / Courcuire / Frasne Le Château / La Chapelle Saint Quillain / Nouvelle Les La Charité	2.4 %
39	Arbois / Asnans / Champprougier / Chaussin / La Vielle Loye / Le Deschaux / Lons Le Saunier / Montholier / Montrond / Ranchot / Saint Aubin / Vriange	11.0 %
21	Chamboeuf / Bonnencontre / Pouilly-Sur-Vingeanne	85.8 %
25	Arc-et-Senan / Rurey	0.8 %
Total général		100%

Nous travaillons essentiellement avec des fournisseurs locaux.

La chaufferie mixte bois/gaz « PASA » :

La chaufferie mixte bois/gaz « PASA » d'une puissance totale de 3 MW a été mise en service en 2013.

Ses éléments constitutifs sont une chaudière bois AGROFORST de 1,5 MW et une chaudière gaz naturel de marque GUILLOT de même puissance. Cette dernière permet de suppléer la chaudière bois en cas de panne et apporte le complément de puissance nécessaire durant les jours de grand froid et pendant la période de relance du chauffage le matin.



Chaufferie PASA – Avril 2013

Pour la chaufferie bois du PASA, notre filiale BEF utilise un seul fournisseur de bois. Il s'agit de Forêt Sciages d'Autun. Le bois énergie livré est un mélange à 50/50 d'écorces et de connexes. Cette biomasse est livrée avec la chargeuse de la scierie directement dans les silos de cette chaufferie.

Nous travaillons avec un fournisseur très local.



Depuis décembre 2023, SECUA est certifié « RED2 biomasse ».

La directive RED 2 impose des critères stricts à atteindre afin de garantir que la production de biomasse respecte certaines normes environnementales et sociales européennes. Elle définit des exigences en termes de réduction des émissions de gaz à effet de serre par rapport aux carburants fossiles, de préservation des terres, de protection de la biodiversité et du respect des droits des travailleurs.

La certification « RED II biomasse » permet donc d'attester que la biomasse utilisée pour la production d'énergie répond aux critères de durabilité définis par cette directive européenne.

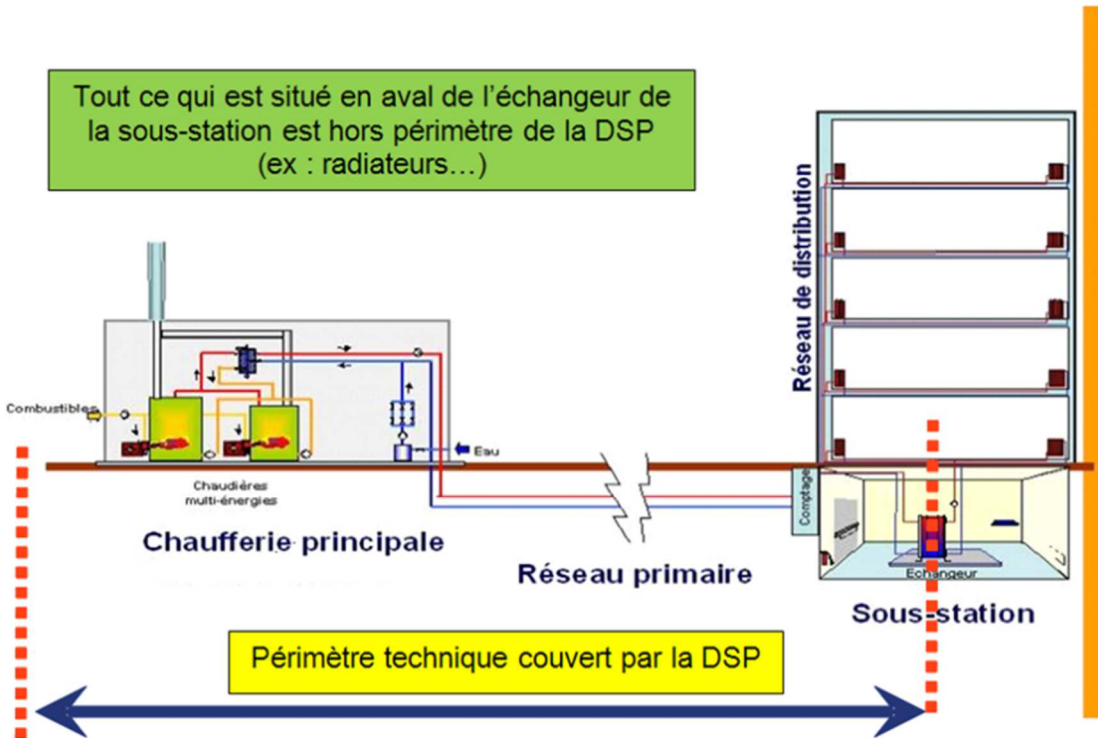
Secua a renouvelé sa certification « RED II » en novembre 2024.

1.3 Forme contractuelle d'une DSP

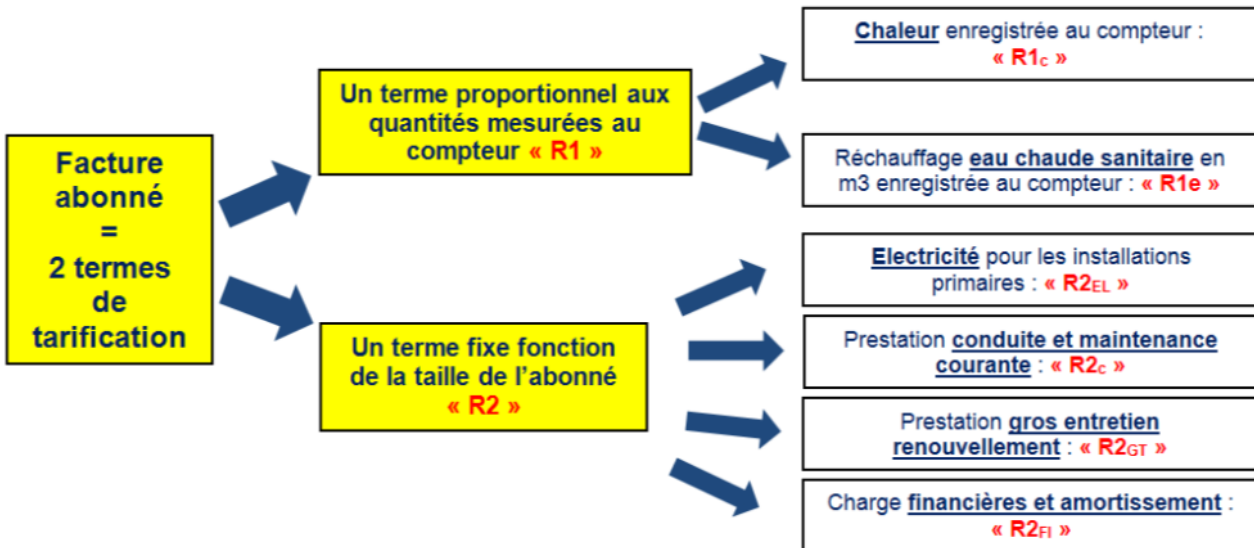
1.3.1 Parties prenantes



1.3.2 Périmètre technique



1.3.3 La tarification



La partie fixe, dénommée R2, est répartie auprès des abonnés en fonction des puissances souscrites.

2 Données techniques et commerciales

2.1 Présentation du contrat

La ville d'Autun a concédé à la société SECUA, par contrat en date du 30 mars 1998, la production, la distribution publique d'énergie calorifique et la réalisation des travaux de modernisation et d'extensions suivants :

- Transformation du réseau de Saint Pantaléon en réseau basse température,
- Raccordement du réseau de Saint Andoche,
- Création d'une chaufferie bois de 8 MW,
- Mise en conformité aux normes de sécurité et d'environnement.

Ce contrat de concession, d'une durée de 24 ans, a débuté le 1er juillet 1998 pour s'achever le 30 juin 2022. En 2011, il a été prolongé de 8 ans pour prendre fin le 30 juin 2030.

Conçu dans les années 1970, le chauffage urbain d'Autun fonctionnait au fioul lourd (à hauteur de 90 %) et au gaz (à hauteur de 10 %).

D'importants travaux étaient devenus nécessaires afin de répondre aux nouvelles normes environnementales. Mais plutôt qu'une simple rénovation, la ville d'Autun et son concessionnaire SECUA ont choisi d'innover. La chaufferie au bois qui fonctionne depuis septembre 1999, se doit d'apporter jusqu'à 60 % de l'énergie nécessaire au chauffage des quelques 3 100 équivalents-logements raccordés actuellement au réseau. L'ancienne chaufferie gaz, entièrement modernisée, doit apporter en appoint le restant.

En 2012, la société SECUA a réalisé une nouvelle chaufferie biomasse située sur le Parc d'Activité Saint Andoche.

Le traité de concession a fait successivement l'objet de neuf avenants :

- Avenant n° 1 du 20 décembre 2005, prenant effet le 20 décembre 2005, qui a pour objet de :
 - Inclure parmi les ouvrages de la concession une extension du réseau sur le quartier du Vallon et de la ZA de Pont l'Evêque,
 - Définir les modalités applicables à la réalisation de cette extension et à l'exploitation du service pour ses usagers.
- Avenant n° 2 du 21 juin 2005, prenant effet le 28 juillet 2005, qui a pour objet de **remplacer la clause de révision du R2** incluant l'indice PSDA par une formule de révision utilisant les indices de substitution EBI et TCH recommandés par la DGCCRF.

- Avenant **n° 3** du 20 décembre 2005, prenant effet le 1er juillet 2005, qui a pour objet de :
 - Modifier les dispositions tarifaires de la concession par introduction d'un nouveau tarif R2 dit « tarif gros consommateur »,
 - Diminuer la redevance R2 GC due à la collectivité par les usagers,
 - Introduire des dispositions en faveur des abonnés réalisant des travaux d'isolation thermique.

- Avenant **n°4** du 23 février 2007, prenant effet le 1er janvier 2007, qui a pour objet de :
 - Déterminer les conditions de mise en œuvre du programme de sécurisation du réseau de chauffage urbain de la Ville,
 - Revoir les conditions tarifaires de fourniture de chaleur aux abonnés selon le terme R2 (R2').

- Avenant **N°5** concerne la clarification de l'actionnariat.

- Avenant **N°6**, prenant effet le 01 janvier 2009, qui a pour objet la substitution de l'indice ICHTTS1 par l'indice ICHT-IME.

- Avenant **N°7**, prenant effet le 09/08/2011, qui a pour objet de :
 - Etendre le champ géographique de la concession,
 - Déterminer le programme de travaux neufs de renforcement des moyens de production et de développement du réseau,
 - Réviser les modalités d'indexation tarifaires,
 - Prolonger la durée du Contrat jusqu'au 30 juin 2030 inclus,
 - D'aménager certaines dispositions du Contrat des modifications subséquentes.

- Avenant **N°8** prenant effet le 13/01/2015 et qui a pour objet de Réviser les modalités d'indexation tarifaires afin de prendre en compte la suppression des tarifs gaz réglementés.

- Avenant **N°9** en date du 29 décembre 2017 qui a pour objet de :
 - Modifier les dispositions tarifaires de la concession par l'introduction d'un nouveau tarif « industriel »,
 - Modifier la redevance R2GC et d'en tirer les conséquences sur le tarif des abonnés,
 - Autoriser le Délégué à importer de la chaleur cogénérée et d'adapter le tarif en conséquence.

Durant cet exercice, nous avons étudié, avec les services de la ville d'Autun, l'impact du renouvellement de la chaudière biomasse de Saint Pantaléon ainsi que les modalités contractuelles liées à ce renouvellement. Un avenant n°10 au contrat de DSP a été présenté fin mars 2025 au Conseil municipal de la ville d'Autun. Un accord de principe a été obtenu pour valider cet avenant sous condition d'obtention d'un montant de subvention suffisant. Depuis cette présentation, un dossier de demande de subvention auprès de l'Ademe BFC est en cours d'instruction.

2.2 Raccordements récents

Notre démarche commerciale auprès du bailleur social Habellis en charge de la gestion du Village de la Croix Blanche à Autun a abouti à la signature d'une police d'abonnement au cours du 1^{er} trimestre 2024. Cet ensemble était totalement dépendant du combustible fossile gaz et devait renouveler ses moyens de production de chaleur. Le raccordement au réseau urbain va lui permettre d'éviter des investissements lourds liés au renouvellement de ses chaudières, aux mises aux normes de sa chaufferie à gaz et de bénéficier d'une facture énergétique annuelle bien plus stable dans le temps.

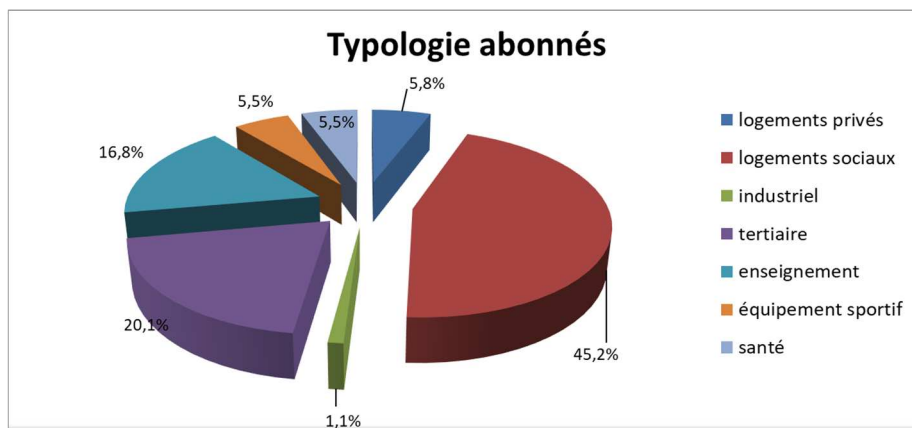
La mise en service de cette nouvelle sous-station a été effectuée le 30 mai 2024.



2.3 Modification du périmètre de la délégation

Le périmètre de la délégation n'a pas été modifié au cours de la saison 2024/2025.

2.4 Principaux abonnés



Répartition des abonnés par Redevance Forfaitaire * m² souscrit
(y compris nouvelles sous-stations raccordées)

2.5 Chiffres clés







A noter, une nouvelle baisse de souscription a été contractualisée sur le patrimoine sous la gestion du bailleur social Opac 71 afin de prendre en compte la fermeture de certains bâtiments dans l'attente de leurs démolitions. L'avenant prenant en compte cette baisse de souscription a pris effet le 1^{er} octobre 2024.

De nouvelles baisses de souscription sont envisagées durant le prochain exercice pour les mêmes raisons.

Concernant l'exercice 2024/2025, la part de souscription globale reste néanmoins proche de la stabilité par rapport à l'exercice précédent. En effet les baisses de souscription réalisées sur le patrimoine de l'Opac 71 (- 465 URF) ont été neutralisées par le raccordement de l'Ehpad de la Croix Blanche (+ 514 URF).


2.6 Caractéristiques techniques de la chaufferie


Equipement	Combustible	Puissance
<p>Générateur 1</p> 	Biomasse	8 MW thermique
<p>Générateur 2</p> 	Gaz	8,34 MW thermique
<p>Générateur 4</p> 	Gaz	4,5 MW thermique
<p>Générateur 3</p> 	Gaz	9,3 MW thermique

La chaufferie urbaine d'Autun est une installation classée pour la protection de l'environnement (ICPE) sous les rubriques :

- 2910 A Autorisation (Installations de combustion),
- 1530.2 Déclaration (Dépôt de bois).

Chaufferie PASA (Parc d'Activité Saint Andoche) :

Equipement	Combustible	Puissance
<p>Générateur 1</p> 	Biomasse	1,5 MW

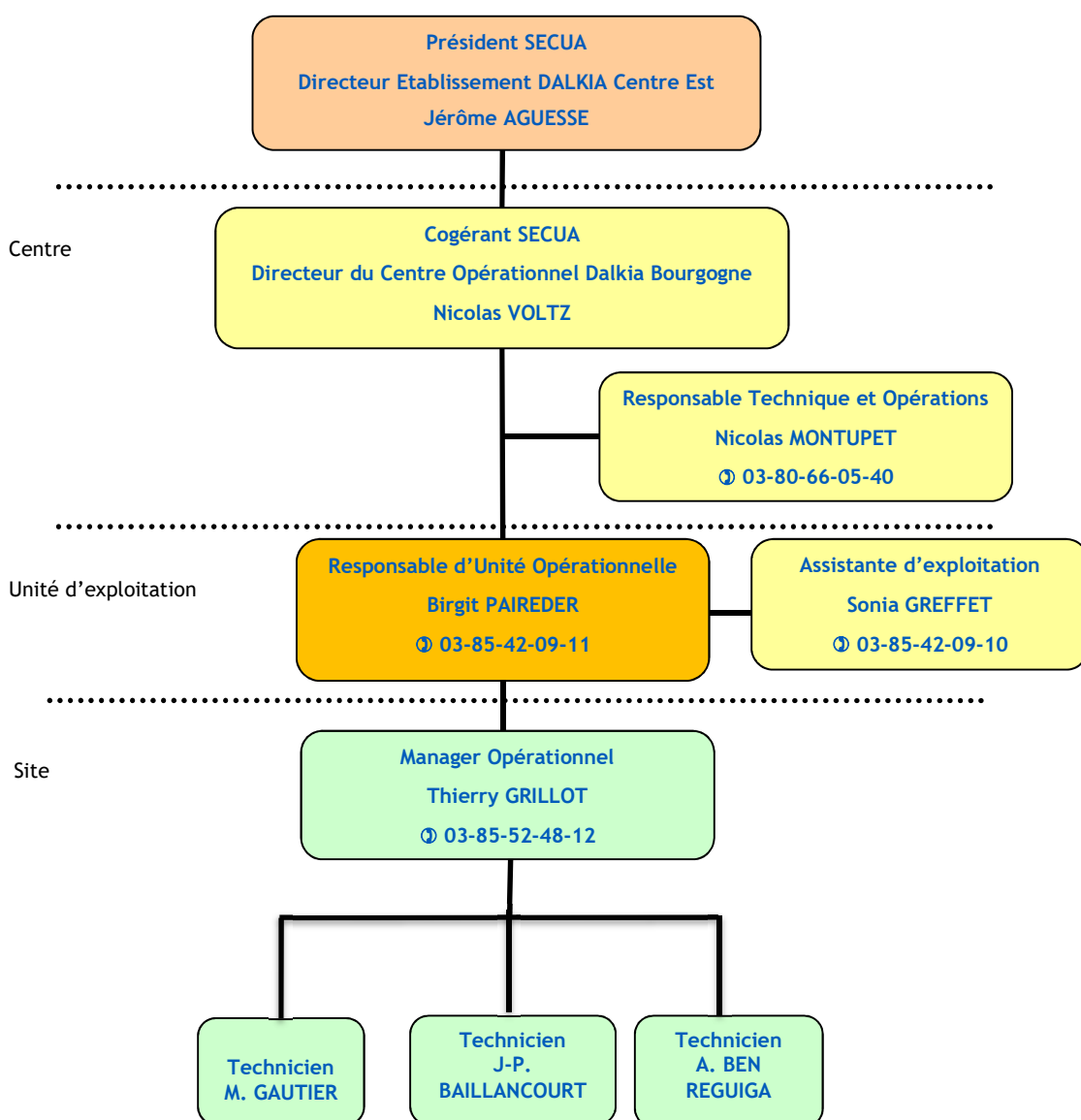
Equipement	Combustible	Puissance
<p>Générateur 2</p> 	Gaz	1,5 MW
<p>Echangeur interconnexion cogénération (1^{er} novembre au 31 mars)</p>	Gaz	3,3 MW

La chaufferie PASA est une installation classée pour la protection de l'environnement (ICPE) sous les rubriques :

- 2910 A Déclaration (Installations de combustion),
- 1530.2 Déclaration (Dépôt de bois).

2.7 Notre structure affectée au site

SECUA
 20 rue des Drémeaux
 71400 AUTUN
 ☎ 03-85-52-48-12
 Astreinte 24h/24 – 7j/7 – 365 jours/an
 ☎ 0 800-80-93-00



En complément de la structure affectée au site, d'autres services supports interviennent, à savoir :

■ Supports locaux :

Chef de projet: réalisation Cellule Travaux	Vincent JUIF Jimmy TESSIER
Relation avec l'Autorité Concédante	Rémy BRUNETTI Hervé MONNIN

■ Supports administratif / technique et commercial régionaux :

Responsable facturation Gestionnaire de contrats Contrôleur de gestion Responsable Service Travaux Centre Est Relation avec les abonnés	Laurence ENJALBERT Julie MAY Thibaut POIROT Bastien CAUJOLLE Hervé MONNIN
---	---

2.8 Moyens mis en œuvre pour répondre à nos engagements

SECUA bénéficie de l'appui des structures locales, régionales et nationales de Dalkia.

2.8.1 Les moyens apportés par la direction de Dalkia

Basée à PARIS (La Défense), elle pilote les 7 établissements français de Dalkia et développe, au-delà de ses activités de siège, des missions essentielles qui sont :

- La recherche et le développement liés aux services énergétiques,
- La définition et la mise en œuvre de la politique technique du groupe,
- La gestion des assurances et la maîtrise des risques,
- L'initiation des projets innovants et la participation aux programmes de recherche d'EDF,
- La réalisation de diagnostics énergétiques et de bilans carbone,
- La définition des méthodes de travail,
- La définition des outils informatiques et leur développement,
- La gestion des systèmes d'information, développement, maintenance, exploitation,
- La réalisation des services informatiques,
- Le partage des savoir-faire et la conduite du changement,
- La définition des plans d'actions préventives (légionellose, sécurité électrique, qualité de l'air intérieur ...),
- La mise à disposition d'une cellule d'assistance à l'ingénierie des grands projets,
- La prise en compte des évolutions réglementaires,

- La veille sur les marchés de l'énergie (gaz, électricité, biomasse, ...) en vue de proposer un mix énergétique adapté aux marchés et aux installations de nos clients,
- L'organisation de la gestion des ressources humaines, du développement des compétences,
- L'organisation de la paie et l'administration du personnel,
- Le management de la sécurité,
- La gestion centralisée de la trésorerie par la mise en place d'un cash-pooling,
- L'optimisation et l'accès au financement sur les marchés financiers mondiaux.

Ainsi, SECUA dispose à tout moment de l'ensemble des moyens offerts par le groupe Dalkia, filiale d'EDF. Dalkia gère plus de 33 500 installations (dont plus de 330 réseaux de chaleur et de froid en France) avec plus de 22 000 collaborateurs en France et à l'International (Données 2024).

2.8.2 Les moyens apportés par l'établissement de Dalkia Centre-Est

Basé à LYON, il dispose de tous les supports fonctionnels d'une grande entreprise, à savoir :

- Direction Générale,
- Direction des Opérations (technique, sécurité, qualité, méthodes),
- Direction Technique et des Grands Projets,
- Direction Commerciale (vente, marketing),
- Direction Administrative et Financière (contrôle financiers, financement, comptabilité, reporting financier, facturation, recouvrement, gestion des risques),
- Direction des Ressources Humaines (recrutement, formation continue, assistance au personnel),
- Direction des Achats,
- Direction Juridique et Risk Management,
- Direction de la Communication,
- Assistance commerciale et développement :
 - Préparation des polices, contrats, avenants,
 - Manifestations commerciales,
 - Plaquette commerciale,
 - Elaboration du rapport annuel d'activité remis aux co-contractants.
 - Assistance administrative, comptable et financière :
 - Assistance et conseils,
 - Mise en place, élaboration et suivi du budget,

- Elaboration et mise en place des plans de financement,
- Elaboration des comptes aux normes françaises et internationales,
- Evaluation annuelle des procédures de la société,
- Gestion des échéances fiscales et contact avec les Administrations,
- Relation avec les Commissaires aux Comptes,
- Gestion de la facturation et du recouvrement.
 - Assistance juridique :
 - Tenue des registres légaux,
 - Publications périodiques,
 - Mise à disposition d'un fonds documentaire juridique et fiscal actualisé en permanence et diffusion d'une information juridique et fiscale périodique,
 - Négociation aux meilleures conditions de la couverture des risques que comporte l'exploitation de la jouissance du patrimoine immobilier,
 - Aide au suivi du contentieux et prise en charge de dossiers particuliers de contentieux,
 - Conseil pour la préparation, la mise au point et le suivi des documents contractuels avec les Collectivités locales.
 - Assistance technique :
 - Centre de pilotage de la performance énergétique,
 - Centre de pilotage de la performance opérationnelle,
 - Service Qualité Sécurité Sureté Environnement,
 - Optimisation des achats et contractualisation,
 - Gestion des plates-formes d'appel client 24 heures/24 (C.R.C. Centre de Relations Clients),
 - Gestion des sinistres.

2.8.3 Les moyens apportés par Le Centre Bourgogne Dalkia basé à Dijon

Il apporte ses compétences dans les domaines suivants :

- Assistance générale :
 - Relation avec les collectivités locales.
 - Assistance commerciale et développement :
 - Contacts avec la clientèle locale présente sur l'installation,
 - Organisation et amélioration du « Service Clients ».
 - Assistance technique :
 - Commandes de matériel, gestion des relations avec les fournisseurs,
 - Etudes techniques (renouvellement de matériel, choix des fournisseurs),

- Contrôle et assistance sur site,
- Assistance au maintien et à l'entretien des installations confiées,
- Assistance à la définition et à l'élaboration de comptes rendus techniques annuels aux collectivités,
- Assistance à l'optimisation du mix énergétique : gestion des combustibles,
- Organisation et gestion des astreintes destinées aux interventions sur site 24h/24h.

2.9 Evènements commerciaux et/ou techniques majeurs survenus durant la saison

Suite à un audit de la chaîne de production qui a été réalisée en collaboration avec un partenaire spécialiste (STC Biomasse) en mai 2024, les réparations jugées nécessaires ont été engagées pendant l'été 2024, à savoir : le remplacement des grilles du foyer et du cône d'éjection biomasse, la vérification complète des parties mécaniques tournantes du foyer...

Concernant le réseau, la création d'une lyre rue de la Croix verte a permis de traiter un problème de fond concernant les fuites récurrentes dans cette rue.

La création d'une chambre à vannes a amélioré la conduite du réseau d'un point de vue sécurité pour les équipes et a renforcé l'efficacité d'isolement du tronçon rue de la Croix verte.

Une année marquée par un nombre significatif de fuites concentré sur la branche qui alimente les sous-stations « du Lac ». Certaines réparations de fuites se sont avérées complexes et ont généré des coûts de réparation importants.

2.9.1 Visites des installations

Une visite de la municipalité s'est déroulée le 12/03/2025.

2.9.2 Les travaux durant la saison 2024-2025

Au cours de la saison 2024-2025, nous avons procédé aux principaux travaux suivants :

■ Sur la chaufferie Gaz Saint Pantaléon :

- Remplacement des luminaires par de l'éclairage LED
- Amélioration de l'automatisme de la régulation du réseau

■ Sur la chaufferie Biomasse Saint Pantaléon :

- Remplacement de la totalité des grilles du foyer
- Remplacement du cône d'éjection du foyer

- Vérification complète des parties mécaniques tournantes du foyer
- Remplacement de l'Automate
- Remise en état des deux pompes de circulation
- Modifications de la porte d'accès
- Réparation des racleurs de l'échelle stock
- Réfection de 3 vérins stockage
- Recharge des spires vis d'alimentation et remplacement roulement pallier d'arbre
- Réparation du convoyeur biomasse suite au déraillement de la chaîne

■ **Chaufferie Biomasse PASA :**

- Réparation du convoyeur à cendre
- Remplacement des grilles du foyer
- Remplacement de la motorisation du portail
- Remplacement des clapets HS sortie pompes réseau
- Amélioration des sécurités sur les convoyeurs
- Remplacement de la pompe n°1 de la chaudière
- Remplacement des vannes en hauteur par des vannes à chaîne
- Entretien annuel de l'électrofiltre par le constructeur
- Débouchage du réseau sanitaire d'eau usées
- Réparation du stocker et vis à cendres

■ **Sur le Réseau de Chauffage Urbain :**

- Réparation de la fuite dans la chambre à vanne - LIDL
- Mise en place de deux vannes DN250 sur feeder rue Gaillon
- Création d'une lyre et d'une chambre à vanne sur le feeder - Rue de la Croix verte
- Réparation de fuite n°4 vers point fixe - site Croix verte
- Sécurisation de la chambre à vanne - Collège Changarnier
- Réparation de la deuxième fuite sur l'entrée du site PASA
- Réparation de la fuite RCU antenne résidence Parc fleuri
- Réparation de la fuite antenne CLOS JOVET
- Réparation de la fuite JARDIN DU LAC
- Réparation de la fuite réseau DN300 rue du chalet bleu
- Recherche de fuite globale sur le réseau d'Autun en Janvier 2025
- Réparation de la deuxième fuite rue Louis Aragon - Jardin du lac

- Terrassement pour suspicion d'une 3ème fuite - Jardin du lac
- Recherche de fuite globale sur le réseau urbain en Mai 2025
- Réparation de la fuite dans l'entrée du site PASA

■ En Sous-stations :

- Amélioration communication sous-station
- Remplacement bâti échangeur - Clos Jovet V28
- Remplacement de l'échangeur - Prieuré ST MARTIN Z25
- Remplacement de l'échangeur - Parc Fleuri V26
- Remplacement de l'échangeur - Cosec du vallon
- Remplacement de la vanne deux voies primaire - Z5 Bat1
- Remplacement de la vanne deux voies primaire - les Presles Z7
- Remplacement des 2 vannes primaires - Sous Station Z4 bat 26
- Remplacement de la vanne 2 voies avec modification de la tuyauterie - Lycée Bonaparte Autun
- Remplacement du compteur d'énergie GS MONROSE

2.9.3 Bilan des travaux de sécurisation du réseau de distribution

La création d'une chambre à vannes a amélioré la conduite du réseau d'un point de vue sécurité pour les équipes et a renforcé l'efficacité d'isolement du tronçon « rue de la Croix verte ».

2.10 Management de la sécurité



La sécurité au travail est un enjeu majeur pour Dalkia qui se traduit par des objectifs ambitieux de réduction des accidents du travail et une implication forte de toute la chaîne de management.

Nous devons continuer nos efforts car le nombre d'accidents du travail sans arrêt reste élevé.

Il est à noter qu'il n'y a pas eu d'accident du travail en 2024/2025 dans le cadre de l'exécution du contrat de délégation de service public.

Cependant, un presque accident a été déclaré « rue du Chalet Bleu » le 07/02/2025 : En effet, lors des travaux de réparation d'une fuite, le tronçon isolé par l'intermédiaire des vannes papillons existantes a été brutalement remis en pression suite la défaillance d'une de ces vannes. Les soudeurs auraient pu être gravement brûlés par la projection d'eau bouillante. Afin que ce « presque accident » ne se reproduise pas, une campagne de remplacement des vannes similaires existantes par des vannes renforcées (à double excentration) est en cours.



Des réunions de sensibilisation « causerie sécurité » ont été organisées mensuellement à la chaufferie de Saint Pantaléon durant l'année 2024/2025 avec l'ensemble des techniciens du site.

De plus, des vérifications des consignes de sécurité sont faites annuellement avec le référent réglementation de Dalkia Centre Est.

Dalkia gère l'ensemble des installations qui lui sont confiées en veillant à la Santé Sécurité des personnes et des biens. Notre boîte à outils comprend les actions suivantes :

- Les causeries et les supports de communication,
- La gestion des Equipements de Protection Individuelle,
- Les Visites Sécurité de la Hiérarchie,
- Une application mobile dédiée à la Sécurité, « Echap&Belle », qui permet de déclarer en temps réel toute situation dangereuse ou presque accident.



La société Dalkia est certifiée « Sécurité » selon les référentiels ISO 45001 (anciennement OHSAS 18001).

Dans le cadre de notre activité 2024/2025, la déclinaison de nos engagements en termes de management de la Sécurité s'est traduite par la réalisation :

- De causeries sécurité à une fréquence mensuelle à minima avec l'ensemble des techniciens intervenants sur le réseau urbain,
- De visites hiérarchiques de sécurité et de contrôle de qualité de production pour mettre en place et vérifier les bonnes pratiques,
- D'inventaires et de vérifications des Equipements de Protection Individuelle.

Durant la saison 2024/2025, nous avons également continué le programme d'amélioration de la sécurisation du site. Les actions suivantes ont ainsi été menées :

- Sécurisation de l'accès à la trainasse cheminée par la mise en place d'une plateforme et d'un garde-corps.
- Sécurisation de l'accès à la chambre à vanne du collège militaire Changarnier en supprimant les risques de brûlures par les tuyauteries ainsi que par le système de purge.
- Suppression de travail en hauteur par la mise en place de vanes à chaîne.
- Mise en place de PIRL pour les postes à risque de chute.
- Amélioration des sécurités sur les convoyeurs de la chaufferie biomasse St Pantaléon et du PASA suite à des audits réalisés par Dalkia sur l'ensemble des installations biomasses sous sa gestion en France.
- Sécurisation de l'accès au stock biomasse depuis la chaufferie PASA.

Enfin, une visite hiérarchique de sécurité par Monsieur AGUESSE, Directeur Régional Centre Est Dalkia et Président de Secua, a été réalisée le 28/10/2024 sur le site de Saint Pantaléon.

2.11 Management de l'environnement



Depuis le 1er janvier 2013 le système communautaire d'échange de quotas d'émission de gaz à effet de serre (SCEQE) a débuté sa troisième phase (PNAQ 3): soit de 2013 à 2020.

Cette nouvelle phase modifie le processus d'allocation des quotas par une suppression progressive de leur gratuité et une mise aux enchères systématique de ces derniers.

Toutes les déclarations relatives au PNAQ 3 ont été réalisées conformément à l'arrêté du 8 avril 2011.

En tant qu'exploitant du réseau de chaleur de la ville d'Autun et propriétaire des quotas, SECUA est donc soumis aux contraintes suivantes :

- Optimisation de l'installation, en investissant le cas échéant, pour réduire les émissions de CO₂,
- Mesure, calcul, enregistrement des émissions de CO₂ au fil de l'eau au niveau technique et comptable et établissement de la déclaration annuelle d'émission,
- Audit externe annuel de vérificateurs agréés par le Ministère de l'écologie, et du développement durable,
- Gestion d'un compte de quotas dans le registre national SERINGAS géré par la Caisse des Dépôts et Consignation.

Pour l'année 2024 (la gestion des quotas s'exerce par année civile), le réseau de chaleur SECUA a reçu une allocation de 995 tonnes et a émis 1 289 tonnes de CO₂, faisant apparaître un déficit de – 274 tonnes.

Ci-après, le tableau récapitulatif de la gestion du CO₂ :

Années d'émission	Années CRF	Allocations en tonnes	Tonnes de CO2 émises	Ventes / achats en tonnes	Excédent en tonnes	Valorisation €HT/tonne	Valorisation des excédents positifs ou négatifs	Résultats réalisés dans nos comptes avec opérations de marchés	Résultat par plan €HT	Commentaires
2005	30/06/2005	4 768	4 080		688	8,30	5 710,40			
2006	30/06/2006	4 768	4 207		561	22,34	12 532,74	26 080,90	26 080,90	PNAQ1
2007	30/06/2007	4 768	3 354		1 414	5,86	8 286,04			
2008	30/06/2008	3 287	4 212		- 925	16,11	- 14 901,75	16 493,44		
2009	30/06/2009	3 287	4 886		- 1 599	12,25	- 19 587,75	15 441,37		
2010	30/06/2010	3 287	5 676		- 2 389	14,91	- 35 619,99	17 462,24	9 628,69	PNAQ2
2011	30/06/2011	3 287	3 619		- 332	7,76	- 2 576,32	15 174,97		
2012	30/06/2012	3 287	3 169		118	7,76	915,68	8 926,29		
2013	30/06/2013	7 616	2 948		4 668	4,38	20 441,17	25 934,59		
2014	30/06/2014	6 816	2 041		4 775	6,00	28 650,00	5 000,00		
2015	30/06/2015	6 037	2 055	- 10 000	3 982	7,55	30 064,10	72 107,13		Cession au 30/06 de 10 000 tonnes d'excédent de quotas de CO2 (ventes - frais de gestion)
2016	30/06/2016	5 282	2 045	- 6 000	3 237	4,77	15 440,49	23 048,73		Cession au 30/06 de 6 000 tonnes d'excédent de quotas de CO2 (ventes - frais de gestion)
2017	30/06/2017	4 551	2 061		2 490	5,07	12 624,30	3 381,00	30 656,42	
2018	30/06/2018	3 842	2 896		946	15,01	14 199,46	3 313,29		
2019	30/06/2019	3 157	1 555		1 602	26,28	42 100,56	3 312,37		
2020	30/06/2020	2 498	1 198		1 300	26,97	35 061,00	4 517,38		
2021	30/06/2021	1 153	1 380		- 227	56,05	- 12 723,35	3 160,89		
2022	30/06/2022	1 153	711		442	83,29	36 814,18	3 858,55		
2023	30/06/2023	1 153	2 330		- 1 177	88,36	- 103 999,72	3 156,40		
2024	30/06/2024	995	1 269		- 274	67,06	- 18 374,44	8 864,97		
		74 992	55 692	- 16 000	3 300		55 056,80	47 108,63		

A fin 2024, l'excédent d'allocations, y compris les opérations de cession réalisées dans le passé est de **3 300 tonnes**.

Les travaux suivants ont amélioré l'impact du réseau de chaleur sur l'environnement :

- Le raccordement d'une nouvelle sous-station
- Par l'intermédiaire du DESC, certaines vannes de régulation ont été redimensionnées

2.12 Faits marquants de l'exercice

2.12.1 Saint Pantaléon

Interventions sur la chaudière biomasse Saint Pantaléon pour entretien ou suite à incident :

- Rénovation du foyer de la chaudière biomasse
- Casse conséquente du convoyeur biomasse

Le nombre de jours d'arrêt de cet équipement sur la saison est de **57 jours** d'arrêt pour pannes et de **7 jours** d'arrêt pour entretien, pour une durée de fonctionnement possible de 235 jours soit 27% décomposés de la manière suivante :

- 13% d'indisponibilité pour finalisation des réparations importantes de l'été 2023,
- 3% d'indisponibilité pour entretien « ramonage en cours de saison »
- 11% d'indisponibilité pour panne « casse convoyeur »
- 73% de disponibilité

Pour mémoire, le nombre de jours d'arrêt équivalents des saisons précédentes :

- 2023/2024 était de 75 jours pour une durée de 206 jours, soit 36 %.
- 2022/2023 était de 61 jours pour une durée de 212 jours, soit 29 %.
- 2021/2022 était de 39 jours pour une durée de 220 jours, soit 17 %.
- 2020/2021 était de 52 jours pour une durée de 249 jours, soit 18 %.
- 2019/2020 était de 45 jours pour une durée de 226 jours, soit 22 %.
- 2018/2019 était de 23 jours pour une durée de 223 jours, soit 7 %.

Ces durées comprennent les arrêts nécessaires aux entretiens préventifs.

Interventions sur les chaudières gaz de Saint Pantaléon pour entretien ou suite à incident :

- Pas d'incident sur la saison 2024/2025,

2.12.2 PASA

Interventions sur la chaufferie PASA pour entretien ou suite à incident :

- Intervention de maintenance du constructeur sur l'électrofiltre de la chaudière biomasse
- Révision importante du convoyeur à cendre sous foyer

2.12.3 Réseau

Une extension de 48 ml a été réalisée et a permis de raccorder la nouvelle sous-station de l'EHPAD Village Croix Blanche - rue de Gaillon à Autun.

La création d'une lyre de dilatation rue de la Croix Verte a été réalisée afin de limiter les casses récurrentes sur ce tronçon.

Plusieurs fuites sur le réseau ont été traitées durant l'exercice 2024/2025.

3 Données financières

3.1 Compte d'exploitation 2024 / 2025

Libellé	2024/2025	2023/2024	Ecart N/N-1
Total des produits	4 238 193	3 941 419	296 774
Produits d'exploitation	3 777 477	3 500 621	276 856
<i>dont R1</i>	1 942 529	1 709 469	233 059
<i>dont R2 hors R24</i>	1 784 666	1 755 209	29 456
<i>dont droits raccordement</i>	51 421	35 565	15 856
<i>dont ventes quotas CO2</i>	0	0	0
<i>dont Production A soi-même - amélioration P1</i>	0	0	0
<i>dont autres</i>	-1 139	377	-1 516
Reprise Provisions GER	0	0	0
Reprise provision p/ sinistre	2 978	0	2 978
Reprise Provisions risques	0	0	0
Production immobilisée	0	0	0
Produits financiers	341 550	324 765	16 785
Produits exceptionnels	116 188	116 033	155
Total des charges	4 092 465	4 213 990	-121 525
Personnel d'exploitation	434 915	315 565	119 350
Electricité	147 080	286 493	-139 413
Achat de matière première	1 850 775	1 757 351	93 424
<i>dont gaz</i>	440 065	679 689	-239 624
<i>dont biomasse</i>	872 834	626 272	246 562
<i>dont chaleur cogénérée</i>	529 138	452 688	76 450
<i>dont FOD/GNR</i>	2 011	2 466	-455
<i>dont régul gaz 2012/2013</i>			
<i>dont cut off</i>	6 726	-3 764	10 490
Eau et Produits de traitement	21 229	5 218	16 011
Fournitures	161 369	105 055	56 315
<i>dont P2</i>	22 409	20 334	2 075
<i>dont P3</i>	138 960	84 721	54 239
<i>dont Production A soi-même - amélioration P1</i>			
<i>dont autres</i>	0	0	0
Sous traitance	522 619	827 988	-305 369
<i>dont P2</i>	149 936	114 874	35 062
<i>dont P3</i>	372 683	713 114	-340 431
<i>dont Production A soi-même - amélioration P1</i>			
<i>dont autres</i>	0	0	0
Production immobilisée			
Assurances	32 664	22 356	10 307
Impôts et taxes	59 722	38 285	21 437
Prestation de gestion	279 962	269 307	10 656
Dotations aux amortissements	212 154	171 515	40 639
Participation contractuelle	19 188	16 450	2 739
Autres charges de gestion courante			
Charges relatives aux investissements	-39 334	0	-39 334
Frais financiers	162 378	142 570	19 808
Autres charges exceptionnelles / op. gestion	-1 354	-282	-1 072
Valeur comptable immos incorporelles cédées			
Dotations provisions GER	0	0	0
Dotations provision p/ sinistre	-12 022	15 000	-27 022
Dotations except prov risques divers	0	0	0
Dotation PRCI	241 119	241 119	0
RESULTAT	145 728	-272 571	418 299
RESULTAT HORS ELEMENTS EXCEPTIONNELS *	145 728	-272 571	418 299
RESULTAT CUMULE	-1 540 909	-1 686 637	145 728
Ecart avec la liasse fiscale :			
RESULTAT COMPTABLE	317 646	-116 818	434 464
FRAIS FINANCIER	-121 712	-84 767	-36 945
FRAIS DE GESTION			
DOTATION AUX AMORTISSEMENTS	-50 205	-70 985	20 780
RESULTAT	145 728	-272 571	418 299

3.2 Commentaires sur l'évolution des résultats financiers

Le résultat de SECUA s'élève à + 146 k€ pour - 273 k€ concernant l'exercice précédent, soit une variation de + 418 k€.

Les principaux faits marquants de l'exercice ayant un impact financier sont les suivants :

- Le résultat R1 est de + 90 k€ en hausse de + 138 k€ par rapport à l'exercice précédent.

Le rendement global est passé de 64,6% en 2023/2024 à 63,4% en 2024/2025.

La mixité ENR a augmenté de 4,4 points sur cet exercice, elle est de 55,6% (55% de biomasse et 0,6% de biogaz) contre 51,2% en 2023/2024

- Le résultat P2/P4 est en hausse de + 25 k€, les dépenses P2/P4 sont maîtrisées.
- Les dépenses R23 sont moins importantes que l'année précédente de 286 k€ (moindres dépenses générées par la chaudière biomasse de St Pantaléon). Des travaux ont été réalisés sur le réseau de transport de la chaleur.
- A noter que la participation liée aux résultats de la société est de 98 k€ pour cet exercice (pas de participation versée durant l'exercice précédent compte tenu du résultat financier négatif).

3.3 Situation poste P3

La situation du poste P3 vous est détaillée dans le tableau ci-après.

Codes GT	Libellé GT	sous traitance en € HT	Fournitures en € HT	Moins d'œuvre en € HT	Total Déboursé en € HT
GT1212156A	P3 - Remise en état d'une partie du convoyeur à cendre suite à l'entretien annuel -			-699,36	-699,36
GT1214980J	P3 - Amélioration communication SST			-442,84	-442,84
GT1288288N	P3 - Réparation scrappeur convoyeur - Suite pannes Biomasse.	1 760,00			1 760,00
GT1318225H	P3 - Remplacement du compteur d'énergie primaire - SST L4 HALL EXPOSITION		122,00		122,00
GT1318562R	P3 - Remise en état et remplacement des portes de la biomasse à St Pantaléon	-2 381,50		-57,14	-2 438,64
GT1319617P	P3 - Remplacement de la vanne de recyclage de la chaudière biomasse - St Pantaléon			-457,12	-457,12
GT1322221Z	P3 - Réfection du calorifuge au sous sol de la chaufferie - St PANTALEON	1 224,93			1 224,93
GT1322597B	P3 - Réparation de la fuite RCU antenne Z17	985,00			985,00
GT1322600E	P3 - Réparation de la fuite dans la chambre à vanne - LIDL	245,00			245,00
GT1324714G	P3 - Remplacement de la sonde à oxygène sur la biomasse à Saint Pantaléon	5 468,00		-228,56	5 239,44
GT1337238N	P3 - Mise en place de deux vannes DN250 sur feeder rue Gaillon	-1 245,00			-1 245,00
GT1337252E	P3 - Création d'une lyre sur le feeder - Rue de la Croix verte	-77 288,14		-406,84	-77 694,98
GT1338562T	P3 - Remplacement bâti échangeur - Clos Jovet V28		0,00	-114,28	-114,28
GT1342209M	P3 - Remplacement de l'échangeur - Prieuré ST MARTIN Z25		-250,00	-114,28	-364,28
GT1342217X	P3 - Remplacement de l'échangeur - Parc Fleuri V26		0,00	-114,28	-114,28
GT1342220A	P3 - Remplacement de l'échangeur - Cosec du vallon		-1 843,33	-114,28	-1 957,61
GT1345203P	P3 - Réparation de fuite n°4 vers point fixe - site Croix verte (03-2024)	0,00			0,00
GT1348454J	P3 - Réparation de la sonde à oxygène biomasse - St Pantaléon		-2 736,00		-2 736,00
GT1351175B	P3 - PC supervision complémentaire poste commande biomasse		-3 526,70	-932,48	-4 459,18
GT1356843S	P3 - Sécurisation de la chambre à vanne - Collège Changarnier	-774,00		-228,56	-1 002,56
GT1359987P	P3 - Réparation de la deuxième fuite sur le RCU 21-05-24 - PASA	-6 650,00		-57,14	-6 707,14
GT1360919Z	P3 - Remplacement des vannes des pompes de la chaudière bois - PASA		-318,10	-457,12	-775,22
GT1363396N	P3 - Assistance téléphonique pour le diagnostic de la panne sur la chaudière Bosch - St Pantaléon		-510,00	-242,28	-752,28
GT1365841S	P3 : Remplacement de l'Automate sur la biomasse saint Pantaléon	-7 112,00		-114,28	-7 226,28
GT1365993P	P3 - Remplacement de la vanne deux voies primaire - Z5 Bat1		-829,45	-228,56	-1 058,01
GT1366245B	P3 : Réparation de la fuite RCU du 04-06-2024 antenne résidence Parc fleuri	-4 416,00		-457,12	-4 873,12
GT1370292A	P3 - Remplacement de la vanne deux voies primaire - les presles Z7		29,22	-457,12	-427,90
GT1370293B	P3 - Remplacement des 2 vannes primaires - Sous Station Z4 bat 26		-181,18	-356,56	-537,74
GT1371558N	P3 - Remise en état des deux pompes de circulation biomasse - St Pantaléon	-7 483,33		-228,56	-7 711,89
GT1373807V	P3 - Remise en état du palan électrique chaufferie gaz st Pantaléon	-330,49		-57,14	-387,63
GT1375482Y	P3 - Réparation du convoyeur à cendre et des grilles du foyer du PASA par SCTB	-12 325,00		-233,12	-12 558,12
GT1383064N	P3 - Remplacement de la motorisation du portail - Pasa	-4 923,00		-57,14	-4 980,14
GT1385756Y	P3 - Réparation des vérins sur la grille du foyer de la biomasse à St Pantaléon par UTAH		-3 870,00	-228,56	-4 098,56
GT1388145M	P3 - Modifications de la porte d'accès - Chaufferie SAINT PANTALEON	-7 665,00		-57,14	-7 722,14
GT1388147P	P3 - REMPLACEMENT DES PATINS SUR LE CONVOYEUR - SAINT PANTALEON	-4 305,80		-57,14	-4 362,94
GT1388148R	P3 - Remise en état du moteur à extraction de fumée - Pasa	-2 892,56		-57,14	-2 949,70
GT1391126A	P3 - Remplacement des grilles du foyer de la biomasse - Saint Pantaléon		-44 940,70	-1 676,49	-46 617,19
GT1392581D	P3 - Dépose et repose de la vis d'alimentation pour la biomasse St PANTALEON	-3 675,00		-228,56	-3 903,56
GT1392587K	P3 - Réparation des racleurs de l'échelle stock - Biomasse Saint Pantaléon	-5 292,00		-114,28	-5 406,28
GT1392637S	P3 - Fourniture de ressort de rappel bras avancé pour les grilles de la biomasse - Saint Pantaléon	-676,20			-676,20
GT1394799Z	P3 Remplacement des vannes primaires de l'échangeur et de la régulation -SST Z39 Bat D		-1 165,33	-467,98	-1 633,31
GT1395883F	P3 - Remplacement de l'éclairage de sécurité chaufferie gaz - SECUA		-352,30	-57,14	-409,44
GT1401388L	Chaufferie PASA Autun - Remplacement des clapets HS sortie pompes réseau		-266,66	-4 685,48	-4 952,14
GT1405548N	P3 - FOURNITURE ET ECHANGE DES ROULEMENTS + PALLIER CHAUFFERIE PASA	-33 871,00		-4 228,36	-38 099,36
GT1406112E	P3 - REMISE EN ETAT POMPE GRUNDFOS CHAUFFERIE PASA	-2 892,56		-114,28	-3 006,84
GT1406116J	P3 - Réfection de 3 vérins stockage biomasse - chaufferie st pantaleon	-2 176,55		-114,28	-2 290,83
GT1407187B	P3 - Recharge des spires vis et remplacement roulement palier d'arbre - ST PANTALEON		-4 610,00	-469,70	-5 079,70
GT1413631Z	P3 - Remplacement des cartes Automates de la chaudière n°2 - St PANTALEON	-4 136,00	-12 838,00	-446,84	-17 420,84
GT1413634C	P3 - Réparation de la fuite sur la chaudière biomasse - St PANTALEON		-6 123,31	-57,14	-6 180,45
GT1417381K		-2 780,00			-2 780,00

Codes GT	Libellé GT	sous traitance en € HT	Fournitures en € HT	Moins d'œuvre en € HT	Total Déboursé en € HT
GT1429299D	P3 - Remplacement du débitmètre sur la biomasse à Saint Pantaléon		-715,00		-715,00
GT1431517Z	P3 - Amélioration des sécurités sur les convoyeurs biomasse chaufferie Saint Pantaléon	-4 320,00		-196,57	-4 516,57
GT1431521D	P3 - Amélioration des sécurités sur les convoyeurs biomasse chaufferie PASA	-4 904,89		-474,99	-5 379,88
GT1443160E	P3 - Réparation fuite plaque inférieure échangeur biomasse st Pan (ancienne zone).	-2 960,00			-2 960,00
GT1443494J	P3 - Remplacement des régulateurs de pression et de température - Biomasse PASA		-2 134,00	-466,24	-2 600,24
GT1451598T	P3 - cellule détection échelles biomasse		-348,31		-348,31
GT1454198Y	P3 - REMPLACEMENT DE LA POMPE DE LA CHAUDIERE BOIS - CHAUFFERIE PASA		-2 435,22	-583,97	-3 019,19
GT1454953F	P3 - Calorifugeage biomasse après travaux de la biomasse	-1 884,80		-41,15	-1 925,95
GT1456216R	P3 - Remplacement de la batterie dans la centrale à incendie - St PANTALEON		-471,26		-471,26
GT1458749V	P3 - Pose d'un grillage de protection sur le convoyeur à bandes - St PANTALEON	-1 965,00		-58,28	-2 023,28
GT1463665F	P3 - Pose de deux échelles "saut de mur" - PASA	-1 644,00		-58,28	-1 702,28
GT1465454N	P3 - Amélioration de l'automatisme de la régulation du réseau			-6 303,00	-6 303,00
GT1478095D	P3 - TERRASEMENT + REPARATION DE LA FUIITE - CLOS JOVET AUTUN	-12 577,50		-751,23	-13 328,73
GT1478097F	P3 - TERRASEMENT ET REPARATION DE LA FUIITE RESEAU - JARDIN DU LAC AUTUN	-16 630,68		-932,48	-17 563,16
GT1478758G	P3 - REMPLACEMENT DES VANNES EN HAUTEUR PAR DES VANNES A CHAINES - PASA		-2 851,00	-821,17	-3 672,17
GT1479233X	P3 - REMPLACEMENT DES VANNES EN HAUTEUR PAR DES VANNES À CHAINES - SAINT PANTALEON		-1 217,00		-1 217,00
GT1483021B	P3 - Modification des programmes sur l'automate biomasse pour amélioration de fonctionnement/St PAN	-400,00		-65,28	-465,28
GT1483422G	P3 - Réparation de la fuite réseau DN300 rue du chalet bleu	-36 520,72		-579,89	-37 100,61
GT1491960J	P3 - Réparation et entretien de la toiture de stockage sur la biomasse	-4 661,50		-311,80	-4 973,30
GT1491962L	P3 - Confection, peinture et pose d'une plate-forme avec un garde-corps - SAINT PANTALEON	-4 725,61		-116,56	-4 842,17
GT1491969V	P3 - Remplacement de la vanne 2 voies avec modification de la tuyauterie - Lycée Bonaparte autun		-3 283,22	-335,11	-3 618,33
GT1493914E	P3 - Remplacement du Servomoteur pour le ventilateur air secondaire - PASA		-447,40	-391,65	-839,05
GT1494875X	P3 - REMPLACEMENT DES VANNES EN HAUTEUR PAR DES VANNES À CHAINES - SST ST ANDOCHÉ		-1 013,00		-1 013,00
GT1495533V	P3 - Recherche de fuite globale sur le réseau d'Autun 2025	-9 095,00		-663,81	-9 758,81
GT1495537Z	P3 - Réparation de la deuxième fuite Rue Louis Aragon	-13 836,82		-888,19	-14 725,01
GT1496821H	P3 - Remplacement du compteur d'énergie GS MONROSE		-1 068,66	-349,68	-1 418,34
GT1499123Z	P3 - Entretien annuel de l'électrofiltre de la chaufferie biomasse du PASA		-9 060,00	-116,56	-9 176,56
GT1499391D	P3 - REPRISE DE LA SOUDURE SUR LES TUILES EN FONTE DU FOYER DE LA BIOMASSE ST PANTALEON	-480,00		-58,28	-538,28
GT1500978G	P3 - Mise en stock d'un servomoteur ventilateur à air secondaire - PASA		-633,40		-633,40
GT1501038A	P3 - Réparation du moteur du portail de la chaufferie SECUA	-1 675,97		-50,71	-1 726,68
GT1503296R	P3 - Fourniture et pose d'isolation corps de chauffe biomasse PASA	-574,88		-58,28	-633,16
GT1504660R	P3 - Calorifuge pour la sous station Z5	-1 393,84		-78,10	-1 471,94
GT1505872T	P3 - Remplacement de l'échangeur à plaques avec la modification hydraulique - Moulin Vallon		-2 158,72		-2 158,72
GT1510319X	P3- Remplacement du Switch sur l'armoire primaire - Z6 Victor Hugo		-580,74	-97,33	-678,07
GT1511575Z	P3 - Remplacement de l'échangeur à plaques z1 st pant bat 40		-7 540,00		-7 540,00
GT1511578C	P3 - Ajout de plaques échangeur Victor Hugo		-2 480,00		-2 480,00
GT1515976A	P3 - Remplacement du vitrage de la chaufferie ST Pantaléon	-3 926,86		-52,46	-3 979,32
GT1520753D	P3 - Réparation du convoyeur de la biomasse sur la chaudière - St Pantaléon	-17 666,00		-233,12	-17 899,12
GT1522660V	P3 - Remplacement de l'antenne dans l'armoire primaire S/Station V10		-1 614,00	-134,05	-1 748,05
GT1524921P	P3 - Réparation de la fuite - Antenne Z21	-10 475,00		-58,28	-10 533,28
GT1524963M	P3 - Remplacement des vannes cimetièr RCU Rue du chalet bleu.		-5 160,00		-5 160,00
GT1524968T	P3 - Débouchage du réseau sanitaire d'eau usées - PASA	-3 400,00		-116,56	-3 516,56
GT1527864J	P3 - Terrassement pour suspicion d'une 3ème fuite - Jardin du lac	-10 095,00			-10 095,00
GT1530073V	P3 - Fourniture de 15 M de chaîne pour le convoyeur bois - ST PANTALEON	-3 861,60		-87,42	-3 949,02
GT1530197K	P3 : Recherche de fuite globale sur le réseau urbain en Avril 2025	-5 495,00		-1 398,72	-6 893,72
GT1531590T	P3 - Stocker et vis à cendres - PASA	-3 149,00		-466,24	-3 615,24
GT1535406E	P3 - REMPLACEMENT COMPENSATEUR DE DILATATION CIRCUIT CHAUDIERE 2		-249,00		-249,00
GT1541294W	P3 - Remplacement d'une pièce défectueuse suite à l'entretien électrofiltre(AGRO) - PASA		-2 910,97	-1,17	-2 912,14
GT1541636J	P3 - Remplacement de la soupape sur la chaudière biomasse au PASA		-2 265,41		-2 265,41
GT1542482W	P3 - Réparation de la fuite à l'entrée - Site Hôpital Parpas (05-2025)			-479,44	-479,44
GT1542487B	P3 - Réparation de la fuite dans l'entrée du site PASA (05-2025)	-8 755,00			-8 755,00
GT1542799F	P3 - Remplacement du ventilo de l'armoire du variateur de la pompe réseau - St Pantaléon		-289,66	-174,84	-464,50
GT1544996C	P3 - Remplacement de la pompe de maintien de pression (plus puissante) - ST PANTALEON		-1 792,34		-1 792,34
GT1546797Z	P3 - Remplacement de l'échangeur à la résidence Brunehaut		-1 653,50		-1 653,50
GT1549121P	P3 - Remplacement des vannes primaires du CES du Vallon		-378,20		-378,20
GT1549648N	P3 - Vannes et piquages, désembouage, installation pot à boues - PASA			-524,52	-524,52
	Total général	-372 682,87	-138 959,85	-38 492,08	-550 134,80

**SITUATION DU COMPTE P3
AU 30/06/2025**

Exercice	Redevances facturées en Euros	Dépenses externes imputées en Euros	Dépenses internes imputées en Euros	Total Dépenses imputées en Euros	Solde annuel en Euros
1998/1999	144 712,14	137 419,75	27 483,95	164 903,71	-20 191,57
1999/2000	143 946,95	91 846,10	18 369,22	110 215,32	33 731,63
2000/2001	141 294,22	152 247,72	30 449,54	182 697,26	-41 403,04
2001/2002	144 253,27	678 548,53	135 709,71	814 258,24	-670 004,97
2002/2003	147 219,48	183 916,77	36 783,35	220 700,12	-73 480,64
2003/2004	148 625,35	222 509,89	44 501,98	267 011,87	-118 386,52
2004/2005	154 912,03	272 885,50	54 577,10	327 462,60	-172 550,57
2005/2006	152 764,25	160 087,15	32 017,43	192 104,58	-39 340,33
2006/2007	183 156,62	486 739,92	97 347,98	584 087,90	-400 931,28
2007/2008	208 596,93	704 219,49	140 843,90	845 063,39	-636 466,46
2008/2009	219 306,65	397 059,00	79 411,80	476 470,80	-257 164,15
2009/2010	238 649,37	246 985,26	49 397,05	296 382,31	-57 732,94
2010/2011	236 730,76	417 663,83	83 532,77	501 196,60	-264 465,84
2011/2012	246 239,22	404 484,56	80 896,91	485 381,47	-239 142,25
2012/2013	262 832,01	187 327,17	37 465,43	224 792,60	38 039,41
2013/2014	283 897,02	175 888,11	35 177,62	211 065,73	72 831,29
2014/2015	285 015,96	316 617,96	63 323,59	379 941,55	-94 925,59
2015/2016	284 961,14	595 818,58	15 571,17	611 389,75	-326 428,61
2016/2017	285 052,90	444 008,67	8 161,39	452 170,06	-167 117,16
2017/2018	289 047,83	611 749,59	20 342,00	632 091,59	-343 043,76
2018/2019	295 235,64	521 836,66	14 350,75	536 187,41	-240 951,77
2019/2020	304 990,18	766 276,49	16 755,55	783 032,04	-478 041,86
2020/2021	309 701,31	525 031,01	23 617,40	548 648,41	-238 947,10
2021/2022	316 950,24	401 314,32	16 944,19	418 258,51	-101 308,27
2022/2023	343 499,48	590 810,71	23 269,68	614 080,39	-270 580,91
2023/2024	357 249,74	860 728,87	16 944,12	877 672,99	-520 423,25
2024/2025	363 037,19	550 134,80	7 698,42	557 833,22	-194 796,03
TOTAL	6 491 877,88	11 104 156,41	1 210 944,01	12 315 100,42	-5 823 222,55

L'exercice 2024 / 2025 a eu pour effet d'accroître le déficit du solde P3 du contrat.

3.4 Immobilisations

IMMOBILISATIONS				
Période du 01/07/2024 au 30/06/2025				
			en Euros	
Date facture	Fournisseur	Détail	au 30/06/2024	au 30/06/2025
1-janv.-06		Valorisation Quotas de CO2 alloués	0	0
28-févr-99	Crystal	travaux cheminée	2 110	2 110
	Crystal	aire de stockage chaufferie biomasse	7 960	7 960
	Crystal	rétenion stockage des big bags	5 488	5 488
	Crystal	enrobé chaufferie	7 312	7 312
31-déc-00	Crystal	Silencieux cheminée biomasse	58 859	58 859
29-janv-01	Clyde	ramoneur clyde	15 397	15 397
29-janv-01	Crystal	montage ramoneur clyde	33 539	33 539
07-févr-01	Boucheron	boucheron	3 503	3 503
01-janv-02		Manchettes / Silencieux	27 178	27 178
25-oct-06	CEPIMA	Extraction Hall de Stockage	54 500	54 500
18-nov-09		Brûleur et poste gaz	172 870	172 870
			388 716	388 716
11-mars-99	Niffisk	aspirateur à poussières	2 912	2 912
19-mars-99	manutan	conteneur	0	0
12-août-99	delmo	travaux ramoneur	0	0
30-sept-99	crystal	travaux ramoneur	11 953	11 953
28-mars-00	compair	travaux ramoneur	5 983	5 983
09-oct-00	Pauchard	reservoir ramoneurs	12 501	12 501
18-nov-09		Système transfert cendres fines	85 225	85 225
21-juil-17		accessoires manuscopic balai enfourchable lazy 720	1 572	1 572
			120 145	120 145
25-mai-99	SMB	armoire	412	412
27-avr-99	ville d'AUTUN	Selon contrat de concession	326 738	326 738
06-juin-13	Info naine	Chaufferie PASA	3 894 000	3 894 000
01-déc-18		GX0335986C DAF2017-024 RACCORDEMENT FORETS SCIAGE AUTUN DUCRET	131 921	131 921
01-nov-11		Amélioration technique lors du remplacement grille chaudière biomasse	156 931	156 931
20-avr-15		installation regulateur gestion primaire sur plusieurs sous stations (8)	22 735	22 735
20-avr-15		complement installation regulateur gestion primaire sur plusieurs sous stations (8)	5 456	5 456
17-mars-16		chaudière LOOS Amelioration P1	180 263	180 263
01-oct-16		chaudière LOOS Amelioration P1 complement	205 311	205 311
01-nov-17		HY2OFGX PASSAGE CRT / REGULATIONS SAIA / COMPTEURS ENERGIE / MAJ GTC	92 706	92 706
01-janv-18		complt HY2OFGX PASSAGE CRT / REGULATIONS SAIA / COMPTEURS ENERGIE / MAJ GTC	37 947	37 947
01-mars-19		complt HY2OFGX PASSAGE CRT / REGULATIONS SAIA / COMPTEURS ENERGIE / MAJ GTC	35 491	35 491
01-oct-03		Raccordement GS Montrose	58 039	58 039
01-janv-04		Raccordement GS Aire du Parc	100 553	100 553
23-déc-09		Raccordement Changarnier	267 888	267 888
21-juin-12		Raccordement SDIS	81 077	81 077
01-déc-18		DAF n°2018-021 - RACCDT CENTRE HOSPITALIER PARPAS AUTUN	7 700	7 700
01-janv-19		GY0391022T COMPLT DAF n°2018-021 RACCDT CENTRE HOSPIT. PARPAS	7 072	7 072
01-juin-19		DAF2018-027 - RACCORDEMENT S/ST FJT RUE ST EXUPERY	32 496	32 496
01-juil-19		GY0391022T COMPLT DAF n°2018-021 RACCDT CENTRE HOSPIT. PARPAS	445	445
01-janv-20		GY0502808Y DAF 2019-008 SEMCODA RESIDENCE SENIORS SECUA	60 934	60 934
01-janv-20		DIF 2019-006 CLARIFICATEUR DE BOUES	16 526	16 526
01-janv-20		DIF 2019-007 VANNE REGUL+TX HYDRAULIQUES + AUTOMATISME	2 250	2 250
01-juin-20		DIF 2020-007 AMELIORATION ET SECURISATION TRAIEMENT EAU PASA	12 670	12 670
01-nov-20		DIF 2020-003 TRVX DIVERS BLOC SANITAIRE	6 781	6 781
01-janv-21		DIF2020-011-DETECTION INCENDIE STOCK ST PANTALEON	7 304	7 304
01-sept-21		DIF2021-008-VANNE MOTORIS2 CHAUDIERE BIOMASSE ST PANTALEON	8 152	8 152
01-juil-22		VARIATEUR VITESSE SUR POMPE RESEAU	10 710	10 710
01-nov-22		CH LATOUCHE -S/ST V52-V53-V54	668 067	668 067
01-janv-23		CH LATOUCHE -S/ST V52-V53-V54-COMPLEMENT	36 398	36 398
01-oct-24		DAF2024-001 RACCDT EHPAD DE LA CROIX BLANCHE	0	97 043
01-juin-25		DIF2024-011 AMENAGEMENT	0	12 697
01-juin-25		DIF2024-008 Equipeme	0	9 298
		TOTAL DES IMMOBILISATIONS AU BILAN	6 983 834	7 102 872

Le montant des immobilisations s'élève maintenant à 7 102 872 €HT, soit une augmentation de + 119 038 €HT par rapport à l'exercice précédent.

3.5 Détail du calcul de la redevance due à la Ville

CALCUL REDEVANCE SECUA - VILLE D'AUTUN				
SAISON 2024/2025				
Montant Redevance S2 2024	facturation R2 S2 2024 :	1 060 061,97	0,75%	7 950,46
Montant Redevance S1 2025	facturation R2 S1 2025 :	1 066 153,99	0,75%	7 996,15
Montant 2024/2025				15 946,62 € HT

Extrait de l'avenant N°9 :

A compter du 01/01/2018 :

4. Redevance R2 Gestion Contrôlée

Les Parties sont convenues de diminuer la redevance R2GC définie à l'article 56.1 du contrat de concession à 0,75 % du montant total de la facturation annuelle R2 aux abonnés.

3.6 Liasse fiscale

Le détail de la liasse fiscale pour l'exercice 2024/2025 est donné en annexe 8.16.

3.7 Situation des biens et des immobilisations

3.7.1 Chaufferie

Bâtiments :

Les bâtiments regroupant les installations de production de la concession sont dans un état permettant une exploitation satisfaisante.

Le site de St. Pantaléon mériterait des travaux de mise en conformité et de rénovation (vitrage de la chaufferie gaz, évacuation des eaux usées, séparation des eaux usées et des eaux pluviales). Une partie de ces aspects doivent être solutionnés dans le cadre du prochain avenant N° 10.

Equipements en chaufferies :

L'état de la chaudière gaz n°3 reste fragile. Ce générateur est classé réglementairement pour un fonctionnement de moins de 500 heures par an. Il reste en utilisation d'ultime secours.

L'état de la chaudière gaz n°2 est fiable.

L'état de la chaudière gaz n°4 est fiable.

La chaufferie mixte biomasse / gaz côté PASA, mise en exploitation en 2013, est en bon état de fonctionnement.

3.7.2 Réseau de chauffage et sous-stations

Les sous-stations sont en bon état général de fonctionnement. Durant cet exercice, nous avons procédé aux remplacements des échangeurs suivants : V26 Parc Fleuri, V28 Clos Jovet, St Jean Bat E et H, Ecole Chancelier ROLIN.

Plusieurs recherches de fuites au cours de l'année ont été nécessaires.

3.8 Inventaire des biens de retour et des biens de reprise

La liste des biens de retour et de reprise fait l'objet de l'annexe 14 de ce bilan.

3.9 Programme prévisionnel de renouvellement pluriannuel

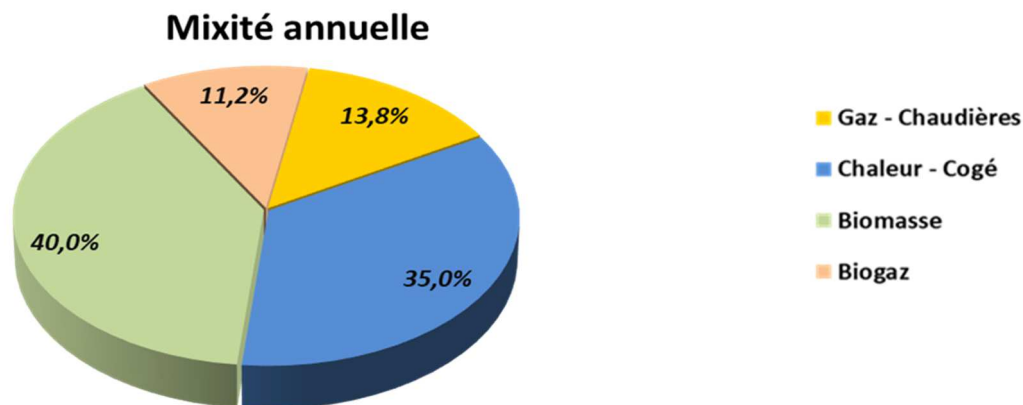
SECUA DEPENSES P3 PREVISIONNELLES EN K€

	25/26	26/27	27/28	28/29	29/30	Total
Réseaux						
Réseau (rénovation et fuites)	50	50	50	50	50	250
Chambres de vannes (MRE)	7		7		7	21
Total réseaux	57	50	57	50	57	271
Sous-stations						
Divers Maintien et Remise en Etat	16	16	16	16	16	80
Total sous-stations	16	16	16	16	16	80
Chaufferie Gaz Saint Pantaléon						
Remplacement chaudière 4						0
Remplacement brûleur 4						0
Réfection toit / bardage / fenêtres chaufferie	16					16
Divers Maintien et Remise en Etat	10	10	10	10	10	50
Total chaufferie gaz	26	10	10	10	10	66
Chaufferie Biomasse Saint Pantaléon						
Entretien bâtiment (structures)	8			8		16
Lasure bâtiment	15					15
Réfection toit chaufferie + stockage	20					20
Portes sectionnelles		8				8
Electrofiltre-multicyclone-vis			180			180
Enveloppe vis appro bois + vis						0
Vérins pneum. + centrales hydrauliques	8		8			16
Réfractaire chaudière bois			64			64
Remplacement automate						0
Divers Maintien et Remise en Etat	40	40	40	40	40	200
Total chaufferie biomasse	91	48	292	48	40	519
Chaufferie PASA						
Entretien bâtiment (structures)			4			4
Portes sectionnelles				10		10
Vérins pneum. + centrales hydrauliques	4		4		4	12
Grille foyer combustion	3	3	3	3	3	15
Réfractaire chaudière bois		40				40
Divers Maintien et Remise en Etat	15	10	15	10	15	65
Total chaufferie PASA	22	53	26	23	22	146
TOTAL GENERAL	212	177	401	147	145	1 082

4 Données techniques

4.1 Bilan d'exploitation 2023/2024 (rappel)

Rapport d'exploitation - Autun - St Pantaleon										Saison		juin-24			
Date des relevés	30/06/2023	20/07/2023	22/08/2023	20/09/2023	20/10/2023	21/11/2023	29/12/2023	22/01/2024	20/02/2024	20/03/2024	19/04/2024	22/05/2024	30/06/2024		
Energies en entrée															
Combustibles	Unités	juillet-23	août-23	septembre-23	octobre-23	novembre-23	décembre-23	janvier-24	février-24	mars-24	avril-24	mai-24	juin-24	Total	
Gaz Total	MWh PCS	232	645	988	532	6773	9383	7766	7259	9095	217	326	734	43949	
Dont Gaz Chaufferie (biogaz inclus)	MWh PCS	232	645	988	532	2251	1071	2910	885	276	217	326	734	11066	
Dont gaz St Pantaleon	MWh PCS	159	561	793	416	2029	1010	2842	876	244	186	181	496	9794	
Dont gaz Pasa	MWh PCS	73	84	195	116	222	61	67	8	31	31	145	239	1272	
Dont Gaz Cogénération	MWh PCS	0	0	0	0	4522	8311	4857	6374	8819	0	0	0	32883	
Recupération cogénération	MWh utiles	0	0	0	0	2180	3235	1908	2470	3169	0	0	0	12962	
Biomasse	MWh PCI	434	139	39	620	948	4026	1015	2387	3261	3143	3721	1195	20927	
	tonnes	174	55	16	248	380	1622	406	855	1241	1190	1429	512	8128	
	PCI	2,50	2,50	2,50	2,50	2,49	2,48	2,50	2,79	2,63	2,64	2,60	2,33	2,57	
Total - Energies entrantes	MWh PCI	642	719	928	1098	5154	8225	5542	5653	6678	3339	4014	1856	43849	
Biogaz acheté sur la période de juillet 2023 à décembre 2023 et venant se substituer à une partie du gaz chaufferie														5110 MWhPCS	
Energies sortie générateurs															
Energies	η	Unités	juillet-23	août-23	septembre-23	octobre-23	novembre-23	décembre-23	janvier-24	février-24	mars-24	avril-24	mai-24	juin-24	Total
Gaz - Chaudières	93,0%	MWh	194	540	827	445	1884	897	2435	741	231	182	273	615	9262
Dont gaz St Pantaleon		MWh	133	470	663	348	1699	845	2379	733	205	156	151	415	8197
Dont gaz Pasa		MWh	61	70	163	97	186	51	56	7	26	26	121	200	1065
Chaleur - Cogé	100,0%	MWh	0	0	0	0	2180	3235	1908	2470	3169	0	0	0	12962
Biomasse	70,7%	MWh	356	143	10	684	470	2940	625	1578	2188	2158	2688	952	14791
Total des énergies		MWh	550	683	837	1129	4534	7072	4968	4788	5588	2340	2960	1567	37016
Compteur Sortie Chaufferie		MWh	555	658	803	1123	4062	5824	5636	4460	4204	3252	2864	1451	34893
Biogaz acheté sur la période de juillet 2023 à décembre 2023 et venant se substituer à une partie du gaz chaufferie														4139 MWh	



Compte tenu des nombreux dysfonctionnements rencontrés sur la chaudière biomasse de Saint Pantaleon durant la période hivernale, seulement 40% de la production de chaleur a été réalisée par les chaudières biomasse du réseau urbain.

Nous avons donc été contraints d'acheter du gaz d'origine bio sur le marché afin d'atteindre un taux ENR supérieur à 50%.

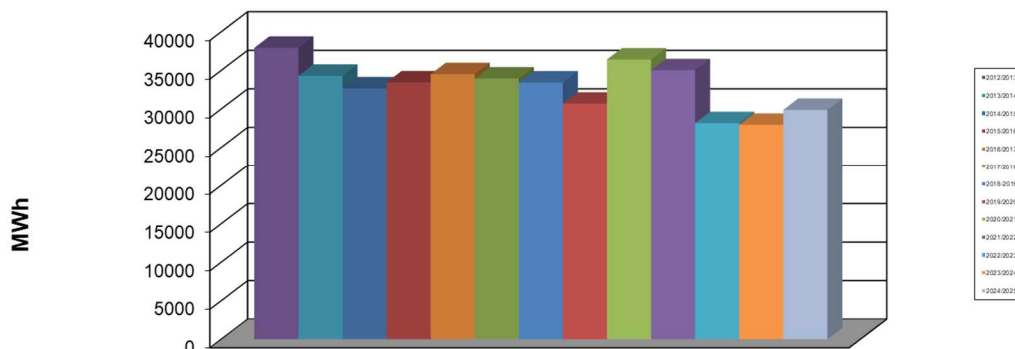
Période	Nombre de jours chauffés	T° moyenne	DJ sur période de chauffage
Saison 2021/2022	223	6.8	2 512,7
Saison 2022/2023	214	7.7	2 236.7
Saison 2023/2024	218	8.3	2 213.6
Saison 2024/2025	239	7.7	2 490.0

4.3.2 Ventes d'énergie

Le nombre total de MWh vendus y compris pour les besoins de production d'eau chaude sanitaire est de **29 873 MWh**.

La baisse des besoins en chaleur côté abonnés s'est une nouvelle fois confirmée au cours de cette exercice. Les pertes réseaux restent stables à hauteur de 8.6 GWh par saison.

Evolution de l'énergie de chauffage délivrée en sous-station



Période	DJ sur période de chauffage	Part chauffage délivrée en sous-station – (MWh)	Ratio Chauffage (MWh / DJ)	Conso ECS (MWh)
2018/2019	2 402	33 428	13,91	561
2019/2020	2 119	30 677	14,48	415
2020/2021	2 620	36 404	13.89	455
2021/2022	2 512	35 013	13.93	414
2022/2023	2 237	28 159	12.59	342
2023/2024	2 214	27 938	12.62	402
2024/2025	2 490	29 475	11.83	/

La rigueur climatique a augmentée de 276 DJU sur cette dernière saison , soit +11 %.

Les consommations de chaleur, au titre de la part chauffage ont augmenté de 5.5 % (+1538 MWh). Cette hausse s'explique par la rigueur climatique en hausse, mais elle est amortie par la baisse

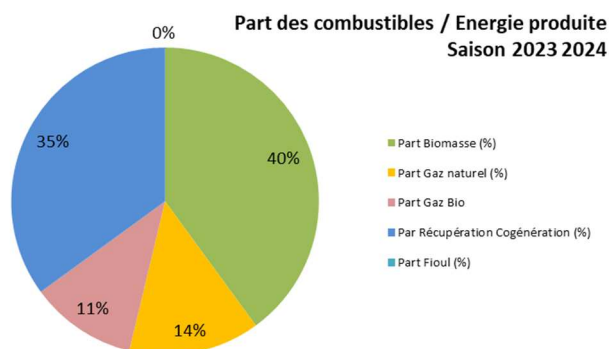
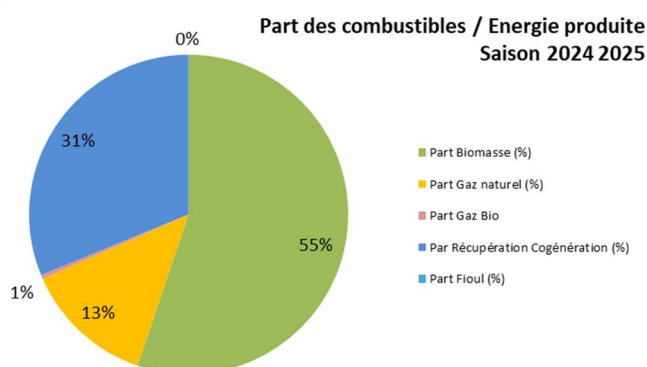
confirmée des besoins sur le patrimoine de l'Opac 71, d'une part, des effets de sobriété sur d'autres sites, d'autre part, et enfin, des besoins en chaleur toujours faibles du côté de l'industriel FSA Ducret.

Le ratio chauffage en MWh / DJ baisse de 5% par rapport à la saison précédente.

Ci-dessous, les écarts de consommation de chaleur les plus importants constatés cette saison côté abonnés :

Nom sous-station	Ecart entre 2024/2025 et 2023/2024 en MWh	Ecart (%)	Commentaires
GROUPE SCOLAIRE DU CLOS JOUVET - S/ST V28	+ 80 MWh	33.8%	Fuite sur le secondaire ?
SST Z7 - LES PRESLES	+ 78 MWh	14%	Effet Dju
SST HALL D'EXPOSITION - HALL D'EXPOSITION	+ 62 MWh	27.7 %	Activité variable sur ce site
LYCEE SAINT LAZARE	-117 MWh	-15.2 %	Arrivée d'un nouveau directeur d'établissement -> meilleur suivi des consommations, travaux de mises en place de menuiseries double vitrage, isolation de tuyauteries de chauffage
PISCINE ZUP ST PANTALEON	-155 MWh	-10.9 %	Pour l'essentiel, modification des périodes de chauffage du bassin extérieur

4.3.3 Sources d'énergie utilisées



La proportion d'énergie produite à partir du combustible biomasse est en augmentation de 15 % par rapport à la saison précédente. La couverture biomasse obtenue pour cet exercice est de 55 %. Cette hausse est, pour l'essentiel, la conséquence et le fruit des travaux de réparation de la chaudière biomasse de St Pantaléon effectuée en 2023/2024 (rénovation complète des tubes et du scrappeur).

A noter la très bonne disponibilité technique de la production de chaleur biomasse sur le site du PASA.

En période estivale, la production biomasse du site PASA reste faible compte tenu des faibles besoins en chaleur de l'abonné industriel FSA Ducret.

Compte tenu de l'ensemble de ces effets, le taux d'ENR est de 55.6 % sur cette saison, avec un achat de biogaz très réduit (185 MWh PCS)

La quote part de chaleur de récupération provenant de l'unité de cogénération a diminué, passant de 35 % à 31 %.

4.3.4 Rendement global de l'installation

- Energie entrante (consommation) : **47 152 MWh PCI**, répartis selon :

- Biomasse : 29570 MWh PCI.
- Gaz naturel : 5441 MWh PCI.
- Gaz bio : 166 MWh PCI
- Récupération de chaleur de la cogénération : 11 974 MWh PCI.

- Energie délivrée en sous-station : **29 873 MWh.**

D'où le rendement global de l'installation (chaufferie et réseau) : 63.4 %.

- Comparatif des rendements :

Saison	2018/2019	2019/2020	2020/2021	2021/2022	2022/2023	2023/2024	2024/2025	Evolution entre les 2 dernières saisons
Rendement global	71%	71,1%	72,2%	71.3%	66.0%	64.6 %	63.4 %	-1.98 %

Cette saison, nous observons une faible augmentation des quantités de chaleur (chauffage) vendues et, par effet miroir, des quantités d'énergies entrantes.

Pour autant, le rendement de la production biomasse s'est dégradé de 4 % par rapport à la saison précédente. Ceci pourrait être expliqué par le changement de combustible en 100% plaquettes côté St Pantaléon pour des raisons de respect des limites réglementaires d'émissions (poussières).

Effectivement la plaquette est moins adaptée pour la chaudière biomasse de St Pantaléon conçue initialement pour un mélange plaquettes + écorces, conduisant probablement à une dégradation du rendement.

Saison	Energie délivrée en sous-station (MWh)	Energies primaires consommées (MWh PCI)
2018 / 2019	33 989	47 877
2019 / 2020	31 109	43 778
2020 / 2021	36 859	51 083
2021 / 2022	35 427	49 666
2022 / 2023	28 501	43 179
2023 / 2024	28 340	43 849
2024 / 2025	29 873	47 152
Variations n/n-1	+5.4 %	+7.5 %

5 Qualité du service

5.1 Exploitation

Dans le cadre de notre politique d'écoute clients, Dalkia réalise chaque année une enquête approfondie afin de mesurer la satisfaction des clients et de recueillir leurs attentes.

Votre avis nous est précieux !

Pour l'année 2024, cette enquête a été réalisée entre les mois de novembre et décembre, auprès d'un échantillon de **163** clients sur la zone géographique sous la gestion de Dalkia région Centre-Est.

Les questions posées portaient sur la satisfaction globale, le niveau d'effort à déployer dans le cadre de la relation avec Dalkia Centre-Est, le niveau d'information émis par Dalkia Centre-Est, le niveau de satisfaction concernant les interlocuteurs Dalkia Centre-Est, la qualité du service rendu et l'expertise de Dalkia Centre-Est, etc...

Un bilan global positif et en amélioration

La note de satisfaction globale qui ressort de cette enquête est de **7,8/10** pour la région Dalkia Centre-Est en légère hausse par rapport à 2023. A noter une note de satisfaction globale à hauteur de **8,4/10**, en légère augmentation pour ce qui concerne l'agence Dalkia Réseaux urbains de Dalkia Centre Est.

Trois points forts essentiels ont recueilli une grande satisfaction de ces clients interrogés :

- La prise en compte de la sécurité **8,9/10**.
- La relation client **8,6/10**.
- La qualité des dépannages **9/10**.

Trois axes de progrès principaux sont attendus :

1/ **Amélioration de la gestion des urgences** et de la communication associée lors de ces événements exceptionnels : l'Espace Clients réseaux de chaleur va faire l'objet d'amélioration au cours de l'année 2025 pour répondre à cette attente. Actuellement, en cas de coupure du service à titre exceptionnel pour travaux de réparation par exemple, un mail est systématiquement transmis à tous les abonnés concernés pour les alerter de l'arrêt du service et de sa remise en service après réparation. Cette communication semble être très appréciée.

2/ **Optimisation et clarification des responsabilités** entre concessionnaire / abonné / autorité délégante : il serait possible d'apporter des précisions sur cet item lors de la réunion annuelle avec les abonnés

5.2 Traitement des réclamations - Félicitations

Pour 2024, le processus relatif au traitement des réclamations et félicitations « Clients » mis en place en 2016, a apporté entière satisfaction. **Des engagements forts en matière de délai et de qualité des réponses sont attendus.** Afin d'améliorer encore ce dispositif, une référente territoriale a été mise en place. Pour la Bourgogne, il s'agit de :



Sa mission consiste à :

- Réceptionner, scanner et transmettre le courrier de réclamation ou de félicitation aux différentes parties intéressées,
- Enregistrer le courrier de réclamation ou de félicitation dans le logiciel «Clients 360»,
- S'assurer du traitement complet de la réponse du courrier de réclamation avec les différentes parties intéressées et enregistrement de celui-ci dans le logiciel,
- Envoyer un questionnaire de satisfaction client dans les 15 jours après envoi de la réponse définitive de la réclamation.

Secua a enregistré une réclamation durant cet exercice.

Le bruit répétitif et strident du convoyeur à cendre humide, a déclenché une réclamation, suite aux plaintes de la part d'un riverain du lotissement des Drêmeaux. Effectivement lors de la mise en route de ce convoyeur neuf ,celui-ci tournait à vide (ferraille contre ferraille). Le bruit s'est atténué à sa montée en charge et pour éliminer ce problème complètement des temporisations de fonctionnement ont été ajoutées.

La relation établie entre le riverain et les équipes locaux de Secua ont permis de clore la plainte de façon constructive.

5.3 Continuité de service

5.3.1 Liste des incidents d'exploitation ayant eu un impact pour les abonnés

Nous avons rencontré des incidents sur la saison 2024/2025 engendrant des coupures pour les abonnés :

Réseau	Date constat	Evenement	Localisation	Nature de l'événement	Intervenants	rupture de fourniture		
						coupure	remise en service	Tps arrêt en h
ZUP	06/07/2024	Réparation fuite Point fixe	coupure secteur zup	suppression du point fixe et remplacement par longeurs droite	wannitube	06/07/2024	06/07/2024	08 heures
Ville	22/07/2024	Travaux création lyres croix verte	coupure secteur rue de la Croix verte	suppression des compensateurs et remplacement par lyres de dilatation	wannitube	22/07/2024	02/08/2024	sans impact
Lac	06/01/2025	Réparation fuite N°1	rond point route de chalon	corrosion externe manchon d'isolation	wannitube	23/01/2025	23/01/2025	12 heures
Ville	06/01/2025	Réparation fuite caniveau	antenne clos jovet lyre de dilation	corrosion sur coude retour	wannitube	27/01/2025	27/01/2025	5 heures
Ville	30/01/2025	Réparation fuite DN300	caniveau rue du chalet bleu (incident vannes)	soudure	SCTM	30/01/2025	30/01/2025	12 heures
Lac	14/02/2025	Réparation fuite N°2	rond point route de chalon	corrosion sur coude	wannitube	14/02/2025	14/02/2025	9 heures
Lac	24/06/2025	Maintenance chambre a vanne	antenne gendarmerie	Reprise des purges point haut chambre a vannes edueen	DALKIA	24/06/2025	24/06/2025	8 heures

5.3.2 Incidents ayant eu un impact direct sur l'environnement

Nous n'avons pas connu d'incident avec impact direct sur l'environnement sur la saison 2024-2025.

5.4 Contrôles réglementaires et vérifications périodiques

5.4.1 Site de Saint Pantaléon

Le détail fait l'objet de l'annexe 8.17 du présent compte rendu.

5.4.2 Site du Pasa

Le détail fait l'objet de l'annexe 8-17 du présent compte rendu.

6 Indicateurs de performance

Numéro	Indicateur	Méthode de calcul	Exprimé en		ANNEE 2024 / 2025	ANNEE 2023 / 2024	ANNEE 2022 / 2023	Commentaires 2024 / 2025
1. DEVELOPPEMENT DU RESEAU								
1.1	Densité du réseau	Quantités de chaleur livrée / Longueur totale du réseau de distribution	MWh/km		2089	2053	2036	29873 MWh 14300 ml
2. PRESERVER DURABLEMENT LE CADRE DE VIE ET LE MILIEU NATUREL								
2.1	Bouquet énergétique	Répartition des quantités d'énergies à la production sortie générateurs (énergie primaire)	%	biomasse chaleur cogénérée gaz naturel gaz bio fod	55,4% 31,3% 12,86 % 0,39 % 0%	40% 35% 13,8% 11,2% 0%	50% 28% 22% 0% 0%	
2.2	Emission de dioxyde de carbone	Quantité de CO2 (non biomasse) rejetée / Quantité d'énergie thermique entrante (chauffage + ECS)	kg/kWh		0,0269	0,0530	0,0133	
2.3	Rejets atmosphériques	Quantité de polluants rejetés dans l'atmosphère	Tonnes pour chaque polluant	SO2 NOX N2O CO2 (non biomasse)	0,013 5,97 0,276 1267	0,036 4,17 0,17 2323	0,06 7,10 0,34 712	exercice civil 2024 exercice civil 2024 exercice civil 2024 exercice civil 2024
2.4	Facteur de ressource primaire (Cf. norme EN 15316-4-5)	Quantité d'énergie primaire non renouvelable consommée / Quantité d'énergie thermique livrée	%		58%	64,7%	67,2%	
2.5	Consommation d'eau sur le réseau	Quantité d'eau consommée sur le réseau / Quantité d'énergie thermique livrée	m3 / MWh livré		0,173	0,248	0,355	
3. ASSURER LA CONTINUITÉ ET LA PERENNITE DE LA FOURNITURE DE CHALEUR								
3.1	Renouvellement des installations	Montant des travaux de gros entretien et de renouvellement (€ HT) / Part fixe des recettes tarifaires (€ HT)	%	P3/R23	152%	241%	147%	
3.2	Taux de disponibilité pondéré du service	1 - ((Nbre d'heures d'arrêt pendant la période de fonctionnement) x (Puissance souscrite concernée)) / (Période de fonctionnement (en h) x Puissance souscrite totale)	%		99,0%	99,7%	99,9%	
4. SATISFAIRE LES ATTENTES DE SERVICE DES ABONNÉS ET USAGERS								
4.1	Actions de communication	Nombre de visites ou réunions avec les élus, les écoles, les associations, ... ou autres actions de communication	nombre		1	0	0	
4.2	Reclamations	Nombre de réclamations écrites concernant le réseau	nombre		1	0	0	

6.1 Prévisions de travaux de gros entretien et renouvellement saison 2025/2026

Les principaux travaux prévus dans l'ordre de priorité pour 2025/2026 seront :

- Rénovation du réseau : remplacement du feeder historique (Clos Jovet) en réseau pré-isolé
- Mise en place de pot à boues à la chaufferie PASA
- Réfection de la panoplie hydraulique du collecteur départ/ retour chaufferie gaz Saint Pantaléon

6.2 Actions prévues en vue d'améliorer la performance énergétique

Nous continuons notre travail concernant l'abaissement de la température de retour sur le réseau au cours de l'exercice 2024/2025, à travers les points suivants :

- La poursuite du remplacement d'échangeurs en sous-stations,
- La surveillance de la qualité de l'eau côté abonnés ainsi que côté production,
- La surveillance des écarts de température sur les échangeurs par le biais de notre application « Résonance » et de l'appui de notre service DESC (Dalkia Energy Saving Center),
- Le remplacement de vannes de régulation en SST.

6.3 Actions prévues dans le domaine de la sécurité

Nous poursuivrons les actions d'amélioration de la sécurité, particulièrement sur le site de St. Pantaléon :

- Installation d'un surpresseur afin de remettre en conformité le réseau incendie interne suite à l'abaissement de la pression du réseau eau potable.
- Mise à jour des instructions sécurité du site

6.4 Actions prévues dans le domaine de la protection de l'environnement

- Fin de l'épandage des cendres fines (électrofiltre+multicyclone) suite à l'évolution de la réglementation. Ces cendres sont désormais mis en centre d'enfouissement pour déchets dangereux.

6.5 Perspectives de raccordement

Le raccordement du vestiaire Bas Saint Roch à la sous-station du COSEC du Vallon ainsi que celui de Odyssee Loisirs est toujours en attente de validation.

Enfin, il reste le programme de construction porté par France Béguinage et situé rue des Ormes à raccorder. Ce programme semble prendre du retard.

7 Conclusion

L'exercice 2024/2025 a été marqué par une rigueur climatique en légère hausse, tout en restant en dessous de la rigueur climatique de référence pour la région d'Autun à l'instar des exercices précédents.

La stabilisation des prix des énergies fossiles sur les marchés a eu un effet direct et essentiel pour les usagers : la stabilité du tarif de la chaleur.

Les travaux entrepris la saison précédente sur la chaufferie de Saint Pantaléon ont permis une amélioration opérationnelle et économique du réseau.

Sur le plan technique, l'installation biomasse de Saint-Pantaléon a affiché une meilleure disponibilité que lors de l'exercice précédent, permettant d'atteindre un taux de couverture biomasse de 55 % sans recourir à des achats externes de biogaz.

Pour autant, compte tenu des effets cumulés relatifs aux conditions climatiques défavorables et à la baisse des besoins en chaleur côté abonnés, l'objectif de mixité contractuelle n'a pas pu être atteint.

Une proposition d'avenant au contrat de DSP a été remise à la Collectivité et présentée aux élus lors du conseil municipal en mars 2025 ayant pour objectif de redimensionner la puissance biomasse sur le site de Saint Pantaléon en cohérence avec les nouvelles conditions climatiques et également avec les besoins actuels en chaleur des abonnés du réseau urbain. Cet avenant a été voté par les élus. Il ne prendra effet qu'à la condition que certaines conditions suspensives soient levées avant fin 2025.

Plusieurs fuites sur le réseau de transport ont été rapidement traitées et ont eu un faible impact sur le confort des usagers.

Aucun accident de travail n'a été à déplorer.

Aucun incident environnemental n'est venu entacher l'image du réseau.